

PROGRAM PRAC KONSERWATORSKICH

DOTYCZĄCY SKLEPIEŃ I ŚCIAN KORPUSU KOŚCIOŁA PW. MICHAŁA ARCHANIOŁA W GNIEŹNIE.

KONSERWACJA ZABYTKÓW
AKANT AGATA GRAJKOWSKA-HUDY
ul. Lotników 4/12
87-100 Toruń
Nr dyplomu 2191/2000
tel. 607 135 574
e-mail: agata.grajkowska@wp.pl

Konserwator Zabytków

mgr Agata Grajkowska



https://archidiecezja.pl/kuria_parafie/rejon-gnieznienski/dekanat-gnieznienski-ii/gniezno-par-pw-sw-michala-archaniola/

Toruń, styczeń 2024

SPIS ZAWARTOŚCI

1. INFORMACJE WSTĘPNE
2. ZAGADNIENIA HISTORYCZNE
3. OPIS OBIEKTU
4. DOKUMENTACJA FOTOGRAFICZNA I OPISOWA ODKRYWEK PASOWYCH WYKONANYCH IN SITU NA OBIEKCIE
5. DOKUMENTACJA FOTOGRAFICZNA I OPISOWA Z BADAŃ MIKROSKOPOWYCH PRÓBEK POBRANYCH NA OBIEKCIE
6. PODSUMOWANIE I WNIOSKI

INFORMACJE WSTĘPNE

1. RODZAJ OBIEKTU

Kościół ceglany z pierwszej połowy XV wieku.

2. LOKALIZACJA

ul. Św. Michała 2-4
62-200 Gniezno

3. ZAMAWIAJĄCY

Parafia Rzymskokatolicka pw. Św. Michała Archanioła w Gnieźnie

4. PODSTAWA OPRACOWANIA

- szczegółowe oględziny przeprowadzone w grudniu 2023 r.
- analiza historyczna i porównawcza
- odkrywki pasowe wykonane na ścianach i sklepieniach kościoła w grudniu br.
- analiza mikroskopowa przekrojów warstw barwnych

5. PRZEDMIOT OPRACOWANIA

Wykonanie programu prac konserwatorskich dotyczącego sklepień i ścian kościoła.

6. ZAKRES OPRACOWANIA

Sklepienie i ściany kościoła.

7. OPRACOWANIE

Konserwacja Zabytków Akant

mgr Agata Grajkowska- Hudy

tel. 607 135 574

e-mail: agata.grajkowska@wp.pl

Pierwotny kościół drewniany wybudowany w tym miejscu ufundowany został prawdopodobnie w 1040 roku¹. Początki parafii przy nim powstałej sięgają najprawdopodobniej XIII wieku², pierwsza wzmianka pochodzi z 1316 roku³. Obecny kościół pochodzi z XV wieku⁴, poświęcony w 1521 r⁵. W 1806 roku świątynia została zamieniona przez wojska francuskie w magazyn siana i słomy i uległa licznym zniszczeniom, przez co w 1810 roku została uznana za magistrat miasta Gniezna za niezdatną do reperacji. Została jednak uratowana staraniem proboszcza Michała Jasienieckiego i poddana pracom naprawczym, które trwały do 1815 roku, a zaowocowały uzyskaniem przez kościół obecnego kształtu. W 1900 roku w miejscu dawnej kruchty zachodniej dobudowano wieżę neobarokową, a nową kruchtę dobudowano od południa⁶.

¹ Źródło online: https://pl.wikipedia.org/wiki/Ko%C5%9Bci%C3%B3%C5%82_%C5%9Bw._Micha%C5%82a_Archanio%C5%82a_w_Gnie%C5%BAnie, dostęp z dn. 3.10.22

² Źródło online: https://archidiecezja.pl/kuria_parafie/rejon-gnieznienski/dekanat-gnieznienski-ii/gniezno-par-pw-sw-michala-archaniola/, dostęp z dn. 3.10.22

³ Źródło online: https://michalarchaniol.pl/historia_parafii, dostęp z dn. 3.10.22

⁴ Źródło online: https://pl.wikipedia.org/wiki/Ko%C5%9Bci%C3%B3%C5%82_%C5%9Bw._Micha%C5%82a_Archanio%C5%82a_w_Gnie%C5%BAnie, dostęp z dn. 3.10.22

⁵ Źródło online: https://archidiecezja.pl/kuria_parafie/rejon-gnieznienski/dekanat-gnieznienski-ii/gniezno-par-pw-sw-michala-archaniola/, dostęp z dn. 3.10.22

⁶ Źródło online: https://michalarchaniol.pl/historia_parafii, dostęp z dn. 3.10.22

OPIS OBIEKTU

Kościół parafialny pw. Świętego Michała Archanioła w Gnieźnie, usytuowany przy ul. Kardynała Wyszyńskiego, na tzw. Wzgórzu Zbarskim.

Budynek pierwotnie z cegły w układzie polskim. Układ zatarł się wraz z późniejszymi przeróbkami. Kościół zamknięty od góry dachem dwuspadowym, krytym dachówką. Całość murowana, orientowana, trzynawowa, halowa, trzyprzęsłowa. Ponadto budowla opięta przez skarpy - od południa i wschodu dwuoskokowe - ustawione pod kątem przy korpusie, od strony naroża. Od północy skarpy jednookowe. Prezbiterium niższe i węższe niż część nawowa, dwuprzęsłowe, zamknięte wielobocznie. Przy zachodnim przęśle, od północy do prezbiterium przylega zakrystia na planie kwadratu. Część dachowa obejmująca zakrystię kryta mniszkami. Przy zachodniej fasadzie kwadratowa kruchta projektu Kothego - dostawiona w roku 1900, zamknięta hełmem i latarnią z blachy miedzianej. Do kruchty przylegają dwa aneksy. Południowy przybiera kształt wieżyczki schodowej, dwukondygnacyjnej, z kwadratu przechodzącej w wielobok, zamkniętej stożkowatym hełmem.

Wnętrze naw oraz ich sklepienia otynkowane, pomalowane na biało. Podział na nawy wprowadzają półkoliste arkady, wsparte na filarach ustawionych na planie prostokątów. Filary podparte na cokółkach, nieco wystających przed lico, dekorowane profilem. W zwieńczeniach filarów głowice przybierają kształt kilkakrotnie przeprofilowanych ogzymsowań, nadając całości efekt czystego klasycznego wykończenia, zbierającego spływające nań elementy sklepienia. Nawa główna sklepiona kolebkowo, na gurtach. Nawy boczne ze sklepieniami kolebkowymi, poprzecznymi, z ostrołukowymi gurtami. Okna w nawach wypełnione witrażami, przemurowane, zamknięte ostrołukowo, przy czym ostrość łuków została tu zauważalnie złagodzona.

Prezbiterium sklepione krzyżowo-żebrowo. Elementy żebrowań wykonane ze sztucznego kamienia, z dekoracją w postaci scen polowań (prawdopodobnie z form, które zostały użyte przy dekoracji katedry). Wsporniki dekorowane rzeźbą figuralną oraz ornamentem roślinnym. Zworniki ozdobione herbem Jastrzębiec. Ściany prezbiterium z odkrytej cegły, tylko elementy sklepienia otynkowane. Okna w części prezbiterialnej wyraźnie ostrołukowe. Łuk tęczowy także w kształcie łuku ostrego. Zakrystia sklepiona została beczkowo.

Od zachodu ponad prostokątnym, szerokim wejściem głównym, znajduje się chór muzyczny, wsparty na dwóch kolumnach i otoczony ozdobną balustradą w kształcie wklęsło-wypukłym. W chórze prospekt organowy o konstrukcji głównej drewnianej, pomalowany na kolor ciemnego brązu, kształtem przypominający zamkniętą od góry ostrołukiem tarczę. Ustawione w pięciu osiach wieżyczki organowe ujmują cynowe piszczałki typu cylindrycznego.

U wejścia do prezbiterium znajduje się gotycka chrzcielnica, jednak większość wyposażenia pochodzi z XIX wieku. Ołtarz główny XIX-wieczny. Dodatkowo wewnątrz znajdują się: obraz Aniołów Stróżów oraz umiejscowiony w kruchcie bocznej rzeźbiony krucyfiks pochodzący z XVI wieku. Ponadto, w całym budynku instalacja elektryczna poprowadzona jest pod otynkowaniem.

STAN ACHOWANIA I PRZYCZYNY ZNISZCZEŃ

W kościele panowała dosyć długo podwyższona wilgotność, ale obecnie warunki wydają się stabilne. Długotrwałe podciąganie kapilarne wody doprowadziło do rozpuszczenia wielu składników muru i zaprawy, przyspieszając procesy ich wietrzenia. Sole mineralne rozpuszczalne w wodzie, podczas wysychania migrowały na powierzchnie ścian i krystalizując powodowały ich zniszczenia do wysokości około 1,6 metra. Znajdująca się na warstwa tynku jest miejscami zmurszała i zdeintegrowana. Woda kondensacyjna osadzająca się na powierzchni ściany, mogła również spowodować osłabienie spistości warstwy malarskiej i wymywanie się użytych do jej wykonania pigmentów. Na ścianach widoczne są bruzdy po montażu nowej instalacji elektrycznej. Zarówno ściany jak i sklepienie zostały parokrotnie przemalowane. Miejscami farba łuszczy się i odspaja. W trakcie ostatnich remontów ubytki w detalu architektonicznym uzupełniono twardymi zaprawami cementowymi. Na ścianach widoczne są nieliczne spękania, nie mające prawdopodobnie znaczenia konstrukcyjnego.

PROGRAM PRAC KONSERWATORSKICH

Mając na uwadze wartość zabytkowa obiektu przyjęto następujące założenia konserwatorskie:

- przeprowadzić prace zachowując w maksymalnym stopniu oryginalne materiały,
- usunąć tylko te elementy, które powodują niszczenie materii zabytkowej oraz zakłócają jej pierwotny wygląd,
- w pracach renowacyjnych zastosować materiały maksymalnie zbliżone do oryginalnych.

1. Wytyczne ogólne:

- Wszelkie prace renowacyjne powinny być wykonane w oparciu o przeprowadzone badania oraz pod kierunkiem dyplomowanego konserwatora dzieł sztuki.
- Materiały proponowane w programie mogą być zastąpione materiałami innych firm, o składzie zbliżonym do proponowanych i o podobnych właściwościach. Po wcześniejszym ustaleniu z konserwatorem nadzorującym prace.
- Przed ostatecznym wyborem koloru należy wykonać próby i przedstawić je do akceptacji WUOZ.
- Przed przystąpieniem do prac należy wykonać dokładną dokumentację fotograficzną obiektu.
- W trakcie prac należy wykonać bieżącą dokumentację konserwatorską.
- Po zakończeniu prac należy opracować dokumentację powykonawczą.

2. Wytyczne szczegółowe:

Celem podjętych prac renowacyjnych jest zatrzymanie dalszej destrukcji materii zabytkowej oraz podniesienie walorów estetycznych obiektu.

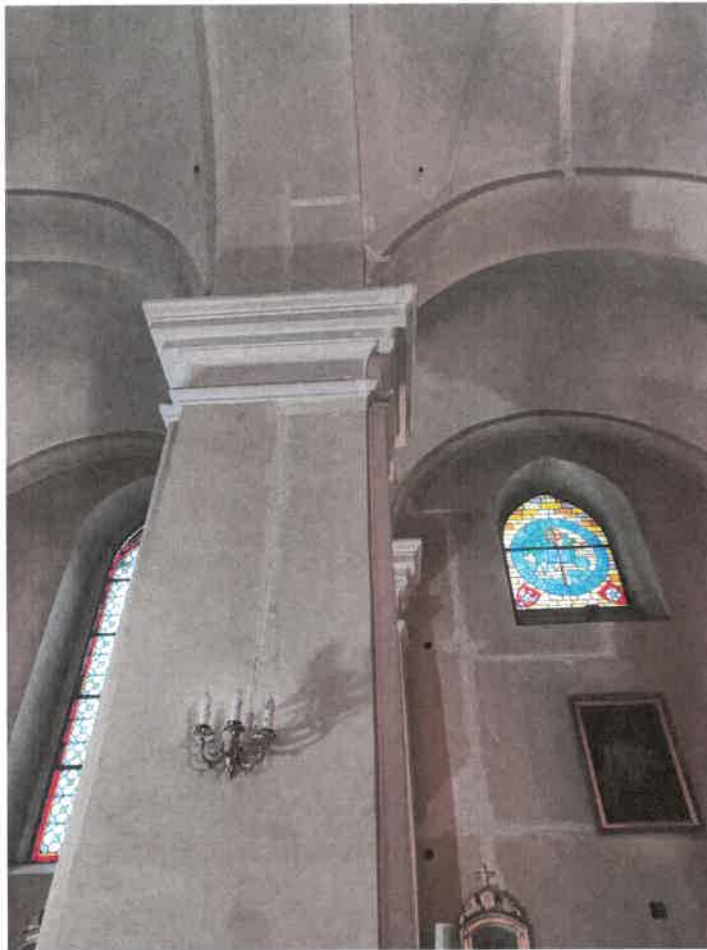
Sklepienie, ściany.

- Wstępne oczyszczenie ścian z zabrudzeń luźno związanych z podłożem przy pomocy pędzli i szczotek.
- Ewentualne uporządkowanie instalacji elektrycznych i teleinformatycznych.
- Mechaniczne usunięcie wtórnych odspajających się nawarstwień farby.
- Mechaniczne usunięcie odspajających się tynków.
- W partiach zawilgoconych odgrzybienie tynków przy użyciu środków grzybobójczych typu *Preventol RI 50*.
- W dolnych partiach ścian skucie zawilgoconych tynków do wysokości ok 1,6 m i wykonanie tynków renowacyjnych WTA firmy KEIM- *Porosan Trass-Zementputz*.
- Konsolidacja tynków preparatem typu KSE 300 firmy Remmers lub *Aquaforte firmy Optolith*.
- Uzupełnienie ubytków zaprawą tynkiem wapiennym *KEIM Kalkputz NHL-KP 3.0*.
- Wyrównanie ścian drobną szlichtą wapienną *KEIM Kalkputz NHL-KP 0.6*.

- Gruntowanie ścian preparatem typu *KEIM Solprim, Aquaforte firmy Optolith*.
- Malowanie ścian, po wcześniejszym wykonaniu prób bezpośrednio na obiekcie, farbami żolowo-krzemianowymi KEIM Optil w kolorze:
 - ściany 9276 lub 9274 KEIM Exclusiv
 - sklepienie 9870 KEIM Exlcusiv, lub 9298 KEIM Exclusiw

Detal sztukatorski

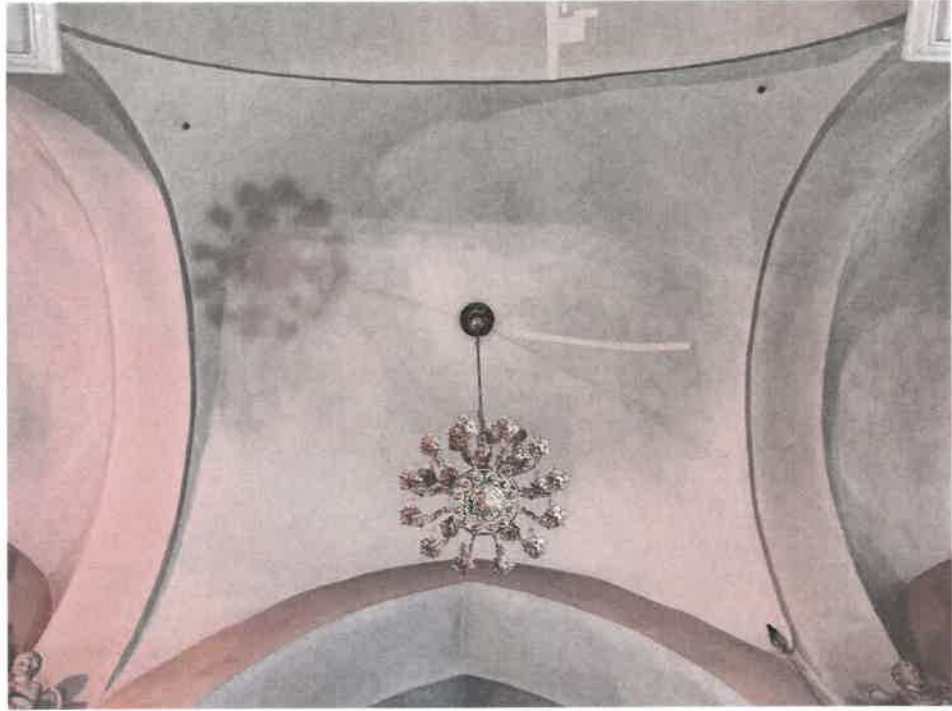
- Wstępne oczyszczenie powierzchni z zabrudzeń luźno związanych z podłożem przy użyciu pędzli i szczotek.
- Mechaniczne, przy użyciu skalpeli, szczotek i szpachli, usunięcie wtórnych tynków i warstw malarskich.
- Usunięcie wtórnych uzupełnień cementowych.
- Wzmocnienie i konsolidacja detalu architektonicznego oraz sztukaterii preparatem typu KSE 300 firmy Remmers, *Aquaforte firmy Optolith*.
- Uzupełnienie ubytków zaprawy w sztukateriach zaprawami na bazie wapna *KEIM Kalkputz*.
- Gruntowanie preparatem typu *KEIM Solprim. Aquaforte firmy Optolith*.
- Pomalowanie sztukaterii oraz detalu architektonicznego farbami żolowo-krzemianowymi KEIM Optil w kolorze 9870 KEIM Exclusiv.



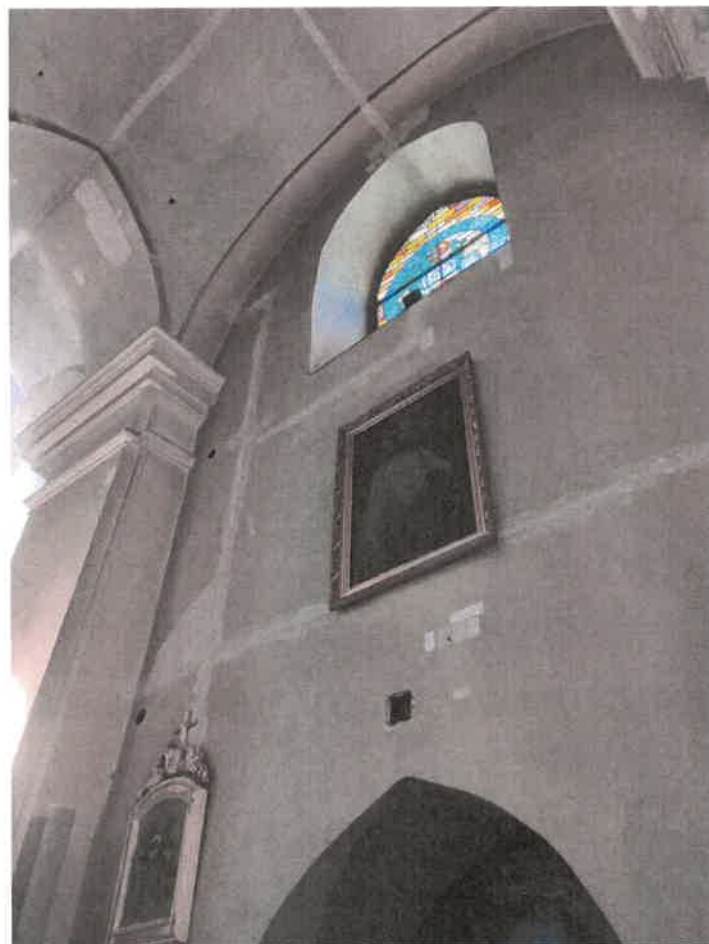
KOŚCIÓŁ PW. MICHAŁA ARCHANIOLA W GNIEŹNIE



KOŚCIÓŁ PW. MICHAŁA ARCHANIOLA W GNIEŹNIE



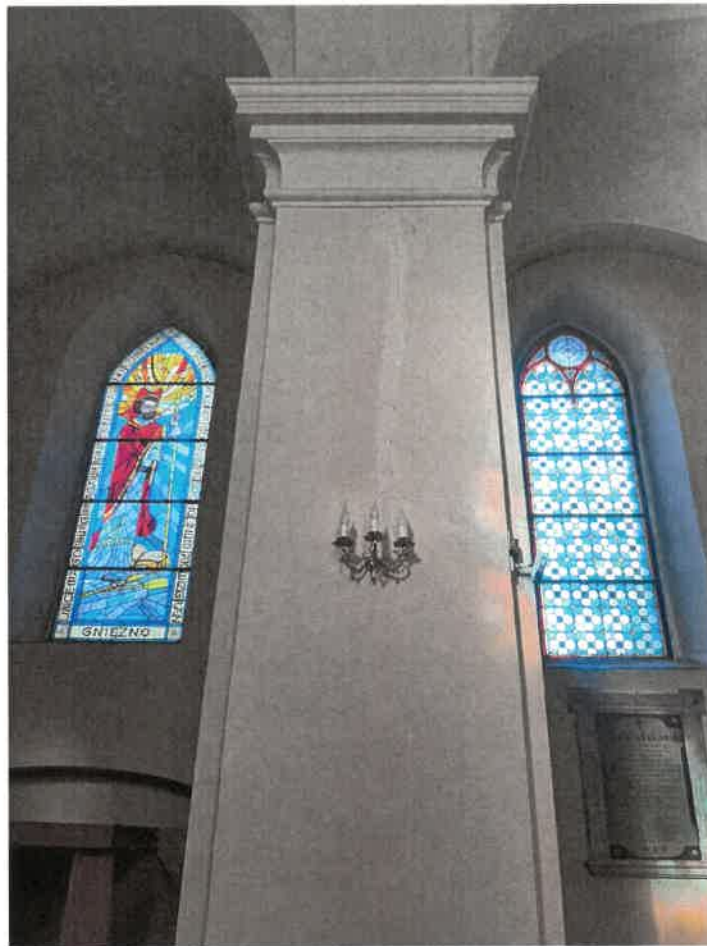
KOŚCIÓŁ PW. MICHAŁA ARCHANIOŁA W GNIEŹNIE



KOŚCIÓŁ PW. MICHAŁA ARCHANIOLA W GNIEŹNIE



KOŚCIÓŁ PW. MICHAŁA ARCHANIOŁA W GNIEŹNIE



KOŚCIÓŁ PW. MICHAŁA ARCHANIOLA W GNIEŹNIE



KOŚCIÓŁ PW. MICHAŁA ARCHANIOŁA W GNIEŹNIE