

RAPORT BADAŃ KONSERWATORSKICH

DOTYCZĄCY POLICHROMII NA ŚCIANACH I SKLEPIENIACH W KOŚCIELE PW. MICHAŁA ARCHANIOŁA W GNIEZNIĘ

Przedmiotem badań jest materiał pobrany ze ścian oraz sklepień w kościele pw. Michała Archanioła w Gnieźnie.

Badania mają na celu udokumentowanie stratygrafii kolejnych opracowań barwnych oraz ustalenie najstarszej kolorystyki badanego miejsca.

Pobrane próbki przebadano według następującego schematu:

- analiza wizualna niezatapionych łusek oraz przekrojów pod mikroskopem;
- wykonanie cyfrowych fotografii i ich opracowanie.

Rezultaty badań ilustrują opracowane graficznie fotografie.

Konserwator Zabytków

mgr Agata Grajkowska



https://archidiecezja.pl/kuria_parafie/rejon-gnieznienski/dekanat-gnieznienski-ii/gniezno-par-pw-sw-michala-archaniola/

Wykonawcy badań i opracowanie:

KONSERWACJA ZABYTKÓW AKANT AGATA GRAJKOWSKA ul. Lotników 4/12, 87-100 Toruń
Nr dyplomu 2191/2000
tel. 607 135 574 e-mail: agata.grajkowska@wp.pl

mgr Aleksandra Jaskulska
mgr Julia Wojciechowska

Toruń, grudzień 2023

Program chroniony prawem autorskim DZ. U.Nr24 poz.83 z 23.04.1994r.

1. INFORMACJE WSTĘPNE
2. ZAGADNIENIA HISTORYCZNE
3. OPIS OBIEKTU
4. DOKUMENTACJA FOTOGRAFICZNA I OPISOWA ODKRYWEK PASOWYCH WYKONANYCH IN SITU NA OBIEKCIE
5. DOKUMENTACJA FOTOGRAFICZNA I OPISOWA Z BADAŃ MIKROSKOPOWYCH PRÓBEK POBRANYCH NA OBIEKCIE
6. PODSUMOWANIE I WNIOSKI

1. RODZAJ OBIEKTU

Kościół ceglany z pierwszej połowy XV wieku.

2. LOKALIZACJA

ul. Św. Michała 2-4

62-200 Gniezno

3. ZAMAWIAJĄCY

Parafia Rzymskokatolicka pw. Św. Michała Archanioła w Gnieźnie

4. PODSTAWA OPRACOWANIA

- odkrywki pasowe wykonane na ścianach i sklepieniach kościoła w grudniu br.
- analiza mikroskopowa przekrojów warstw barwnych

5. PRZEDMIOT OPRACOWANIA

Wykonanie badań mających na celu ustalenie stratygrafii warstw barwnych i ustalenie najstarszej kolorystyki sklepienia i ścian kościoła.

6. ZAKRES OPRACOWANIA

Sklepienie i ściany kościoła.

7. OPRACOWANIE

Konserwacja Zabytków Akant

mgr Agata Grajkowska- Hudy

tel. 607 135 574

e-mail: agata.grajkowska@wp.pl

mgr Aleksandra Jaskulska

mgr Julia Wojciechowska

Pierwotny kościół drewniany wybudowany w tym miejscu ufundowany został prawdopodobnie w 1040 roku¹. Początki parafii przy nim powstałej sięgają najprawdopodobniej XIII wieku², pierwsza wzmianka pochodzi z 1316 roku³. Obecny kościół pochodzi z XV wieku⁴, poświęcony w 1521 r⁵. w 1806 roku świątynia została zamieniona przez wojska francuskie w magazyn siana i słomy i uległa licznym zniszczeniom, przez co w 1810 roku została uznana za magistrat miasta Gniezna za niezdatną do reperacji. Została jednak uratowana staraniem proboszcza Michała Jasienieckiego i poddana pracom naprawczym, które trwały do 1815 roku, a zaowocowały uzyskaniem przez kościół obecnego kształtu. W 1900 roku w miejscu dawnej kruchty zachodniej dobudowano wieżę neobarokową, a nową kruchtę dobudowano od południa⁶.

¹ Źródło online:

https://pl.wikipedia.org/wiki/Ko%C5%9Bci%C3%B3%C5%82_%C5%9Bw._Micha%C5%82a_Archanio%C5%82a_w_Gnie%C5%BAnie, dostęp z dn. 3.10.22

² Źródło online: https://archidiecezja.pl/kuria_parafie/rejon-gnieznienski/dekanat-gnieznienski-ii/gniezno-par-pw-sw-michala-archaniola/, dostęp z dn. 3.10.22

³ Źródło online: https://michalarchaniol.pl/historia_parafii, dostęp z dn. 3.10.22

⁴ Źródło online

https://pl.wikipedia.org/wiki/Ko%C5%9Bci%C3%B3%C5%82_%C5%9Bw._Micha%C5%82a_Archanio%C5%82a_w_Gnie%C5%BAnie, dostęp z dn. 3.10.22

⁵ Źródło online: https://archidiecezja.pl/kuria_parafie/rejon-gnieznienski/dekanat-gnieznienski-ii/gniezno-par-pw-sw-michala-archaniola/, dostęp z dn. 3.10.22

⁶ Źródło online: https://michalarchaniol.pl/historia_parafii, dostęp z dn. 3.10.22

Kościół parafialny pw. Świętego Michała Archanioła w Gnieźnie, usytuowany przy ul. Kardynała Wyszyńskiego, na tzw. Wzgórzu Zbarskim.

Budynek pierwotnie z cegły w układzie polskim. Układ zatarł się wraz z późniejszymi przeróbkami. Kościół zamknięty od góry dachem dwuspadowym, krytym dachówką. Całość murowana, orientowana, trzynawowa, halowa, trzyprzęsłowa. Ponadto budowla opięta przez skarpy - od południa i wschodu dwuoskokowe - ustawione pod kątem przy korpusie, od strony naroża. Od północy skarpy jednookowe. Prezbiterium niższe i węższe niż część nawowa, dwuprzęsłowe, zamknięte wielobocznie. Przy zachodnim przęśle, od północy do prezbiterium przylega zakrystia na planie kwadratu. Część dachowa obejmująca zakrystię kryta mniskami. Przy zachodniej fasadzie kwadratowa kruchta projektu Kothego – dostawiona w roku 1900, zamknięta hełmem i latarnią z blachy miedzianej. Do kruchty przylegają dwa aneksy. Południowy przybiera kształt wieżyczki schodowej, dwukondygnacyjnej, z kwadratu przechodzącej w wielobok, zamkniętej stożkowatym hełmem.

Wnętrze naw oraz ich sklepienia otynkowane, pomalowane na biało. Podział na nawy wprowadzają półkoliste arkady, wsparte na filarach ustawionych na planie prostokątów. Filary podparte na cokołach, nieco wystających przed lico, dekorowane profilem. W zwieńczeniach filarów głowice przybierają kształt kilkukrotnie przeprofilowanych ogzymsowań, nadając całości efekt czystego klasycznego wykończenia, zbierającego spływające nań elementy sklepienia. Nawa główna sklepiona kolebkowo, na gurtach. Nawy boczne ze sklepieniami kolebkowymi, poprzecznymi, z ostrołukowymi gurtami. Okna w nawach wypełnione witrażami, przemurowane, zamknięte ostrołukowo, przy czym ostrość łuków została tu zauważalnie złagodzona.

Prezbiterium sklepione krzyżowo-żebrowo. Elementy żebrowań wykonane ze sztucznego kamienia, z dekoracją w postaci scen polowań (prawdopodobnie z form, które zostały użyte przy dekoracji katedry). Wsporniki dekorowane rzeźbą figuralną oraz ornamentem roślinnym. Zworniki ozdobione herbem Jastrzębiec. Ściany prezbiterium z odkrytej cegły, tylko elementy sklepienia otynkowane. Okna w części prezbiterialnej wyraźnie ostrołukowe. Łuk tęczyowy także w kształcie łuku ostrego. Zakrystia sklepiona została beczkowo.

Od zachodu ponad prostokątnym, szerokim wejściem głównym, znajduje się chór muzyczny, wsparty na dwóch kolumnach i otoczony ozdobną balustradą w kształcie wklęsło-wypukłym. W chórze prospekt organowy o konstrukcji głównej drewnianej, pomalowany na kolor ciemnego brązu, kształtem przypominający zamkniętą od góry ostrołukiem tarczę. Ustawione w pięciu osiach wieżyczki organowe ujmują cynowe piszczałki typu cylindrycznego.

U wejścia do prezbiterium znajduje się gotycka chrzcielnica, jednak większość wyposażenia pochodzi z XIX wieku. Ołtarz główny XIX-wieczny. Dodatkowo wewnątrz znajdują się: obraz Aniołów Stróżów oraz umiejscowiony w kruchcie bocznej rzeźbiony krucyfiks pochodzący z XVI wieku. Ponadto, w całym budynku instalacja elektryczna poprowadzona jest pod otynkowaniem.

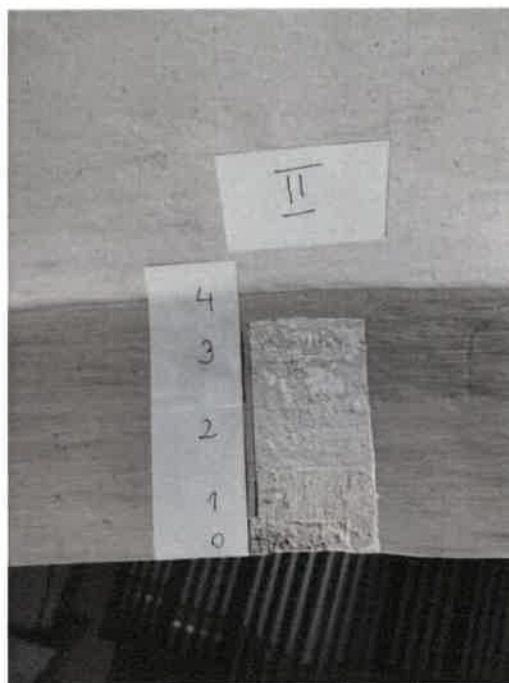
**DOKUMENTACJA FOTOGRAFICZNA I OPISOWA ODKRYWEK PASOWYCH WYKONANYCH
IN SITU NA OBIEKCIE**

I - STRATYGRAFIA NA SKLEPIENIU PRZĘŚLA 2-GO NAWY GŁÓWNEJ OBOK ŻYRANDOLA



OPIS WARSTW:

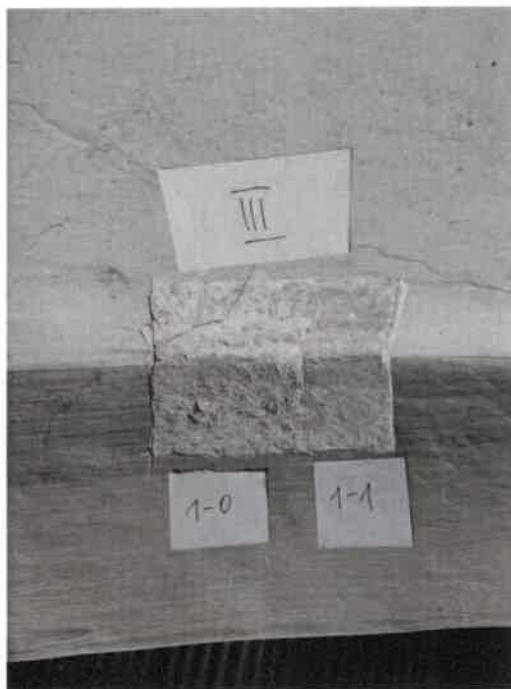
- 0** – SZARAWY TYNK NA CEGLE
- 1** – BRAŹOWAWY TYNK Z RESZTKAMI ŻÓLTEJ FARBY WIDOCZNEJ TAKŻE NA METALOWYM OBRAMIENIU OTWORU NA ŻYRANDOL
- 2** – KREMOWA POBIAŁA
- 3** – JASNOSZARA FARBA Z BIAŁYM PODKŁADEM (FARBA EMULSYJNA LUB KREDOWA) - OBECNIE EKSPONOWANA
- 4** – SZARA FARBA Z BIAŁYM PODKŁADEM SILNIE ZWIĄZANA Z WARSTWĄ



OPIS WARSTW:

- 0** – KREMOWY TYNK O ZWARTEJ I JEDNORODNEJ STRUKTURZE
- 1** – WYPRAWA WAPIENNA (SZTABLATURA) W KOLORZE KREMOWYM
- 2** – JASNOSZARA FARBA Z BIAŁYM PODKŁADEM (FARBA KREDOWA LUB EMULSYJNA) NAŁOŻONA W GRUBEJ WARSTWIE
- 3** – SZARA FARBA Z BIAŁYM PODKŁADEM (FARBA KREDOWA LUB EMULSYJNA)
- 4** – SZARO-BRĄZOWA FARBA Z BIAŁYM PODKŁADEM (FARBA KREDOWA LUB EMULSYJNA) OBECNIE EKSPONOWANA

**III – STRATYGRAFIA WARSTWY CHRONOLOGICZNEJ I NA STYKU SKLEPIENIA PRZĘŚLA 2-GO NAWY
GŁÓWNEJ I ŁUKU OD STRONY ZACHODNIEJ**

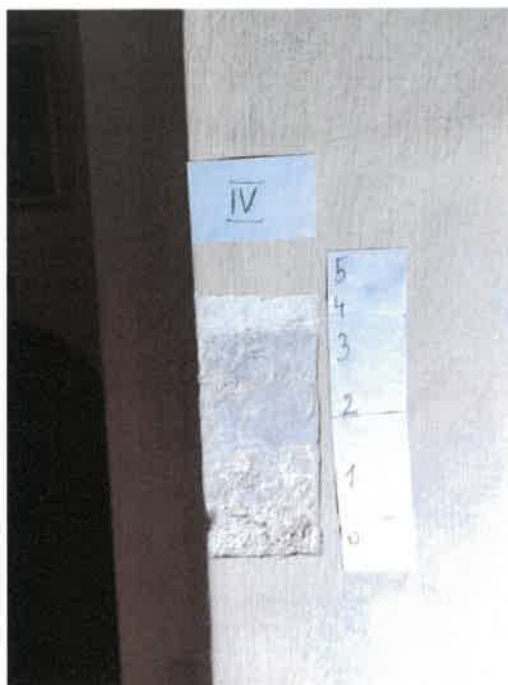


OPIS WARSTW:

1-0 - ZAPRAWA W KOLORZE KREMOWYM O JEDNORODNEJ STRUKTURZE

1-1 - KREMOWA POBIAŁA Z CIEMNIEJSZYM SZARAWYM PASEM NA STYKU ŁUKU I SKLEPIENIA

IV – STRATYGRAFIA NA ŚRODKOWEJ CZĘŚCI KOLUMNY 2-GO PRZEŚŁA NAWY GŁÓWNEJ OD STRONY WSCHODNIEJ



OPIS WARSTW:

0 – SZARO-KREMOWA ZAPRAWA

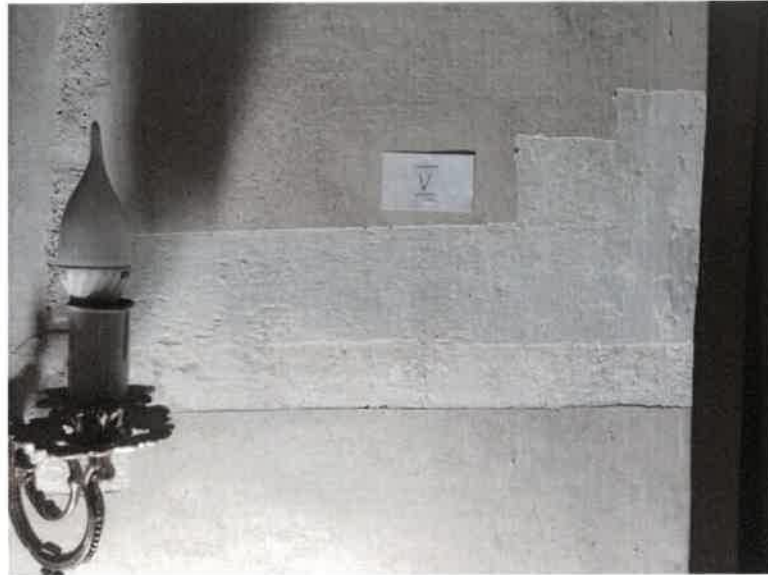
1 – KREMOWO – BEŻOWA WYPRAWA WAPIENNA (SZTABLATURA)

2 – SZARO – ZIELONA FARBA Z BIAŁYM PODKŁADEM (FARBA EMULSYJNA LUB KREDOWA)

3 – SZARO – FIOLETOWA WARSTWA BARWIONA W MASIE O CHARAKTERZE GŁADZI – WARSTWA WYRÓWNUJĄCA POWIERZCHNIĘ

4 – JASNOKREMOWA WARSTWA PODKŁADOWA – POLEPSZAJĄCA PRZYCZEPNOŚĆ WARSTWY WIERZCHNIEJ

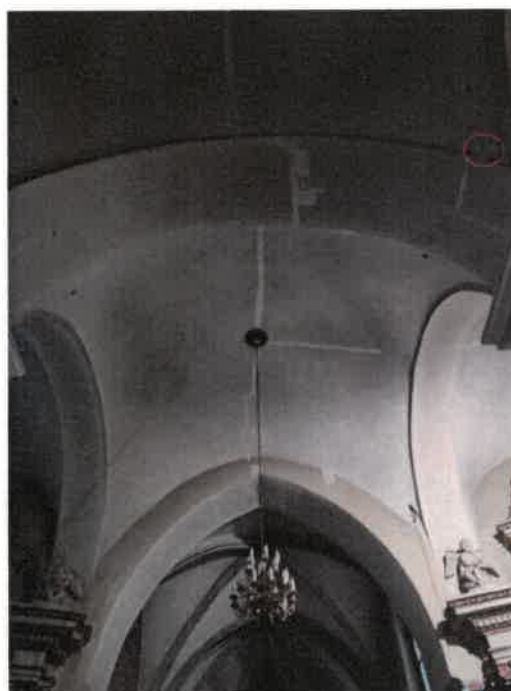
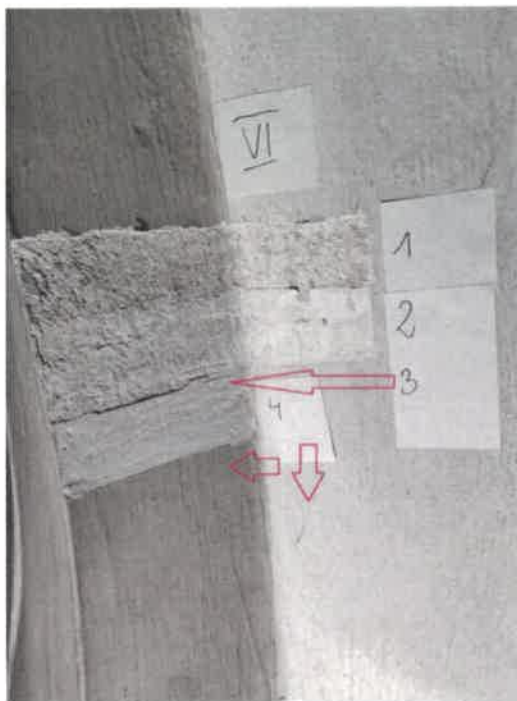
5 – BRĄZOWO-KREMOWA FARBA Z BIAŁYM PODKŁADEM (FARBA EMULSYJNA LUB KREDOWA) – OBECNIE EKSPONOWANA



OPIS ODKRYWKI:

W CZĘŚCI DOLNEJ WIDOCZNA WARSTWA CHRONOLOGICZNA 1 - KREMOWA WYPRAWA WAPIENNA (SZTABLATURA) PRZETARTA I UZUPEŁNIONA SZARO-FIOLETOWĄ WARSTWĄ O CHARAKTERZE GŁADZI. NAJWIĘKSZE ZNISZCZENIA W OKOLICY KINKIETU. **W GÓRNEJ CZĘŚCI ODKRYWKI WIDOCZNA WARSTWA CHRONOLOGICZNA 2** – SZARO – ZIELONA FARBA Z BIAŁYM PODKŁADEM (FARBA EMULSYJNA LUB KREDOWA). **Z PRAWEJ STRONY WIDOCZNA WARSTWA CHRONOLOGICZNA 3** - SZARO-FIOLETOWA WARSTWA BARWIONA W MASIE O CHARAKTERZE GŁADZI.

VI – STRATYGRAFIA ŁUKU I SPŁYWU SKLEPIENIA 2-GO PRZESŁA NAWY GŁÓWNEJ OD STRONY WSCHODNIEJ



OPIS WARSTW:

1 – KREMOWA WYPRAWA WAPIENNA (SZTABLATURA)

2 – SZARA FARBA Z BIAŁYM PODKŁADEM (FARBA EMULSYJNA LUB KREDOWA) NAŁOŻONA W CIENKIEJ WARSTWIE W PARTII ŁUKU A W GRUBSZEJ NA SPŁYWIE SKLEPIENIA

3 – SZARO – FIOLETOWA WARSTWA BARWIONA W MASIE O CHARAKTERZE GŁADZI – WARSTWA WYRÓWNUJĄCA POWIERZCHNIĘ – WYSTĘPUJE TYLKO W PARTII ŁUKU

4 – SZARA I SZARO-BRĄZOWA FARBA Z BIAŁYM PODKŁADEM (FARBA EMULSYJNA LUB KREDOWA) - OBECNIE EKSPONOWANA

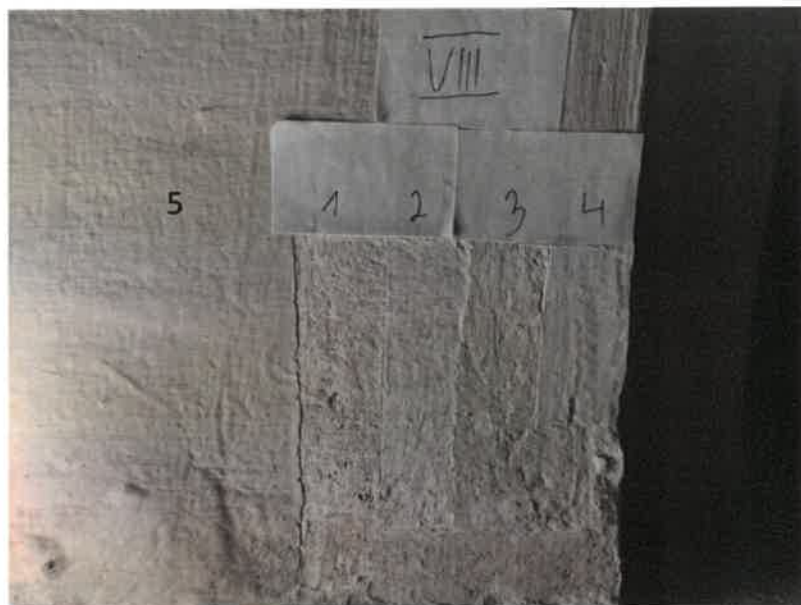
VII – ODKRYWKA PASOWA ZBIEGU ŁUKU I SPŁYWU SKLEPIENIA 2-GO PRZĘSŁA NAWY GŁÓWNEJ OD STRONY WSCHODNIEJ



OPIS WARSTW:

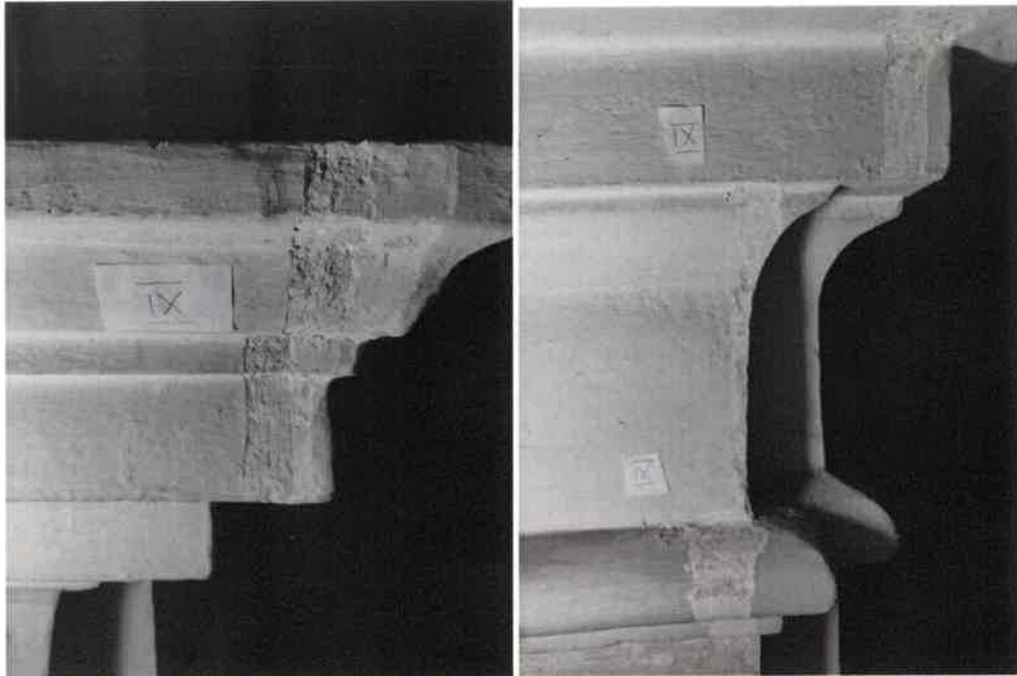
W GÓRNEJ CZĘŚCI ODKRYWKI WIDOCZNA JEST WARSTWA CHRONOLOGICZNA 3 - SZARO - FIOLETOWA WARSTWA BARWIONA W MASIE O CHARAKTERZE GŁADZI - WARSTWA WYRÓWNUJĄCA POWIERZCHNIĘ - WYSTĘPUJE TYLKO W PARTII ŁUKÓW POMIĘDZY PRZĘSŁEM 2-GIM I 1-YM NAWY GŁÓWNEJ OD STRONY ZACHODNIEJ ORAZ PRZĘSŁEM 2-GIM NAWY GŁÓWNEJ I 2-GIM NAWY BOCZNEJ OD STRONY PÓŁNOCNEJ. **NA POWIERZCHNI SPŁYWU SKLEPIENIA WIDOCZNA WARSTWA CHRONOLOGICZNA 2** - SZARA FARBA Z BIAŁYM PODKŁADEM (FARBA EMULSYJNA LUB KREDOWA) OBIE WARSTWY CHRONOLOGICZNE ZNAJDUJĄ SIĘ BEZPOŚREDNIO POD WARSTWĄ CHRONOLOGICZNĄ 4 - SZARA I SZARO-BRAŹOWA FARBA Z BIAŁYM PODKŁADEM (FARBA EMULSYJNA LUB KREDOWA) OBECNIE EKSPONOWANAW DOLNEJ CZĘŚCI ODKRYWKI WIDOCZNA JEST WARSTWA CHRONOLOGICZNA 1 - KREMOWA WYPRAWA WAPIENNA (SZTABLATURA). JEST ONA SILNIE ZDEGRADOWANA. **W PARTII ŁUKÓW WIDOCZNE RESZTKI WARSTW CHRONOLOGICZNYCH 2 I 3** ZWIĄZANE Z UBYTKAMI WYPRAWY. W PARTII SPŁYWU SKLEPIENIA WIDOCZNE RESZTKI FARBY ŻÓLTEJ I SZAREJ ZWIĄZANYCH Z UBYTKAMI ZAPRAWY CO WSKAZYWAĆ MOŻE NA WARSTWĘ PÓŹNIEJSZĄ NIŻ SZTABLATURA. WARSTWA TA NIE ZOSTAŁA ZAUWAŻONA I OPISANA W STRATYGRAFII VI.

VIII – STRATYGRAFIA DOLNEJ PARTII PODŁĘCZA (NAD KAPITELEM KOLUMNY) POMIĘDZY PRZĘSŁEM 1-YM I 2-GIM NAWY GŁÓWNEJ



OPIS WARSTW:

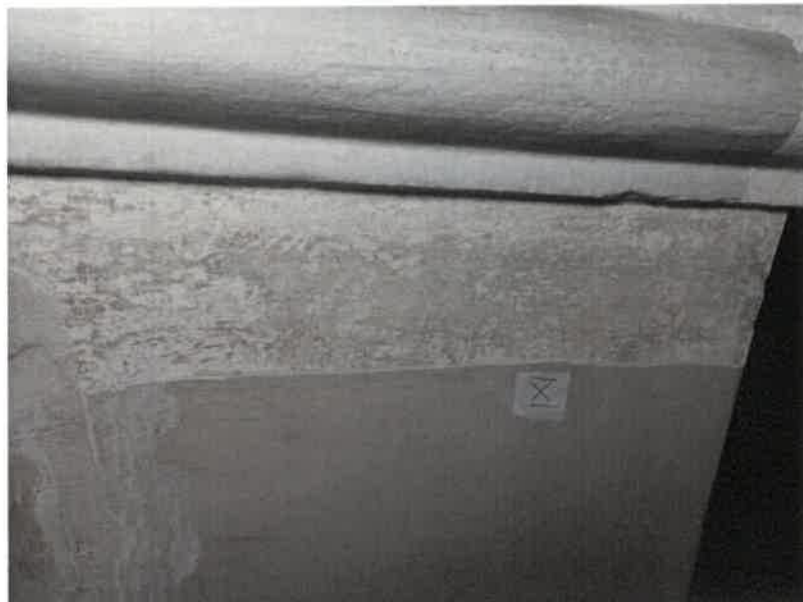
- 1** - KREMOWO – BEŻOWA WYPRAWA WAPIENNA (SZTABLATURA) Z WIDOCZNYMI PRZEBARWIENIAMI W KOLORZE CZERWONYM - ŚLAD PO POLICHROMII
- 2** - JASNOSZARA FARBA Z BIAŁYM PODKŁADEM (FARBA EMULSYJNA LUB KREDOWA) NAŁOŻONA W CIENKIEJ WARSTWIE
- 3** - SZARO – ZIELONA FARBA Z BIAŁYM PODKŁADEM (FARBA EMULSYJNA LUB KREDOWA). WIDOCZNY DUKT PĘDZLA W FAKTURZE WARSTWY
- 4** - SZARO – FIOLETOWA WARSTWA BARWIONA W MASIE O CHARAKTERZE GŁADZI – WARSTWA WYRÓWNUJĄCA POWIERZCHNIĘ
- 5** - BRĄZOWO-KREMOWA FARBA Z BIAŁYM PODKŁADEM (FARBA EMULSYJNA LUB KREDOWA) OBECNIE EKSPONOWANA



OPIS WARSTW:

W PARTII KAPITELU KOLUMNY WYRÓŻNIONO TYLKO DWIE WARSTWY CHRONOLOGICZNE.

PIERWSZA JEST UKAZANA NA ODKRYWCE ZDEGRADOWANA WARSTWA WYPRAWY WAPIENNEJ (SZTABLATURY) . DRUGA WARSTWA TO EKSPONOWANA OBECNIE SZARO-BIAŁA WARSTWA GRUBO NAŁOŻONEJ FARBY O CHARAKTERZE GŁADZI.



OPIS WARSTW:

ODKRYWKA PRZEDSTAWIA WARSTWĘ CHRONOLOGICZNĄ 1 - WYPRAWA WAPIENNA (SZTABLATURA) W KOLORZE KREMOWYM. JEJ POWIERZCHNIA JEST ZDEGRADOWANA – WIDOCZNE PRZETARCIA I USZKODZENIA. NA POWIERZCHNI SZTABLATURY WIDOCZNE CZERWONE PRZEBARWIENIA PO ORYGINALNEJ POLICHROMII.

WIDOCZNE SĄ TAKŻE ŁUSKI ŻÓLTEJ I SZAREJ FARBY Z BIAŁYM PODKŁADEM (FARBA EMULSYJNA LUB KREDOWA). SĄ TO POZOSTAŁOŚCI KOLEJNEJ WARSTWY CHRONOLOGICZNEJ. WARSTWA ZOSTAŁA OPRACOWANA W CIENKIEJ WARSTWIE I NIE WYSTĘPUJE NA CAŁEJ POWIERZCHNI PRZEZ CO CIĘŻKO ODNALEŻĆ JĄ NA STRATYGRAFIACH.

XI – STRATYGRAFIA PODŁUCZA MIĘDZY 1-YM I 2-GIM PRZĘSŁEM NAWY GŁÓWNEJ



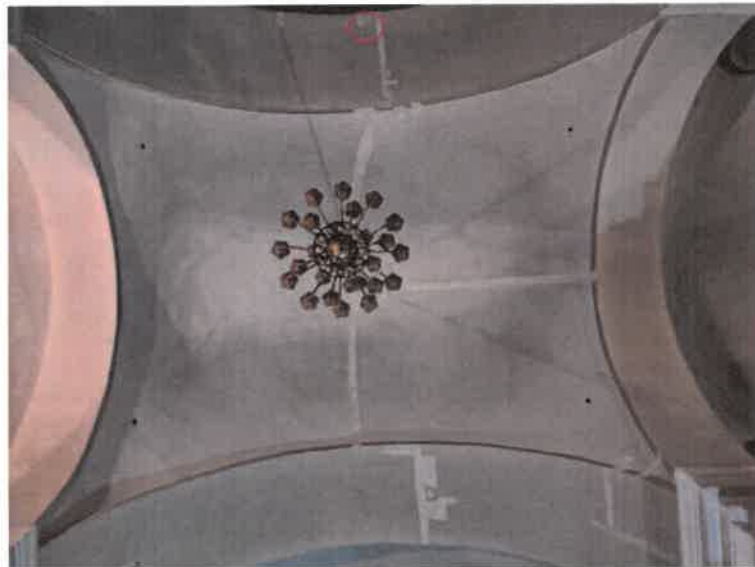
OPIS WARSTW:

- 1** – ZDEGRADOWANA WARSTWA WYPRAWY WAPIENNEJ (SZTABLATURY) . WIDOCZNE ŁUSKI PÓŹNIEJSZEJ WARSTWY FARBY Z BIAŁĄ WARSTWĄ PODKŁADOWĄ (FARBA KREDOWA LUB EMULSYJNA) W KOLORZE ŻÓŁTYM
 - 2** - SZARO – ZIELONA FARBA Z BIAŁYM PODKŁADEM (FARBA EMULSYJNA LUB KREDOWA)
 - 3** – SZARO – FIOLETOWA WARSTWA BARWIONA W MASIE O CHARAKTERZE GŁADZI – WARSTWA WYRÓWNUJĄCA POWIERZCHNIĘ
 - 4** – SZARO- KREMOWA FARBA Z BIAŁYM PODKŁADEM (FARBA EMULSYJNA LUB KREDOWA) OBECNIE EKSPONOWANA
- W OBRĘBIE WSZYSTKICH WARSTW CHRONOLOGICZNYCH WIDOCZNA SZARO-FIOLETOWA WARSTWA O CHARAKTERZE GŁADZI, KTÓRĄ UZUPEŁNIONO UBYTKI POPRZEDNICH WARSTW W CELU WYRÓWNIANIA POWIERZCHNI.



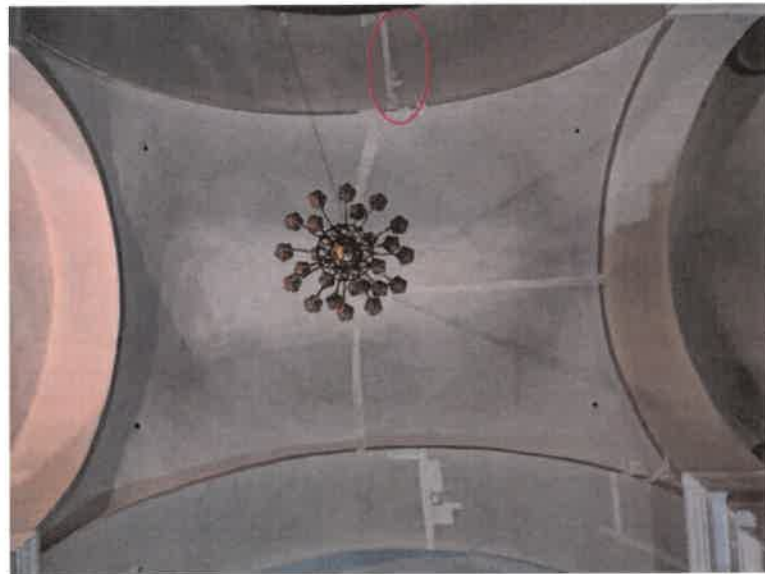
OPIS WARSTW:

ODKRYWKA PRZEDSTAWIA WARSTWĘ CHRONOLOGICZNĄ 1 – KREMOWA WYPRAWA WAPIENNA (SZTABLATURA) Z RESZTKAMI ORYGINALNEJ POLICHROMII W KOLORZE CZERWONYM I CZARNYM. RESZTKI POLICHROMII SĄ SILNIE ZWIĄZANE Z WYPRAWĄ – NIE LEŻĄ W ŁUSCE NA WARSTWIE PODKŁADOWEJ, CO WSKAZUJE NA TĄ SAMĄ WARSTWĘ CHRONOLOGICZNĄ. STAN ZACHOWANIA ORAZ NIEWIELKA ILOŚĆ RESZTEK POLICHROMII NIE POZWALA STWIERDZIĆ CO MOGŁA PRZEDSTAWIAĆ. W SZERSZYM PĘKNIĘCIU POWIERZCHNI WIDOCZNA SZARO-FIOLETOWA WARSTWA O CHARAKTERZE GŁADZI, KTÓRA ZOSTAŁA NAŁOŻONA W CELU WYRÓWNIANIA POWIERZCHNI.



OPIS WARSTW:

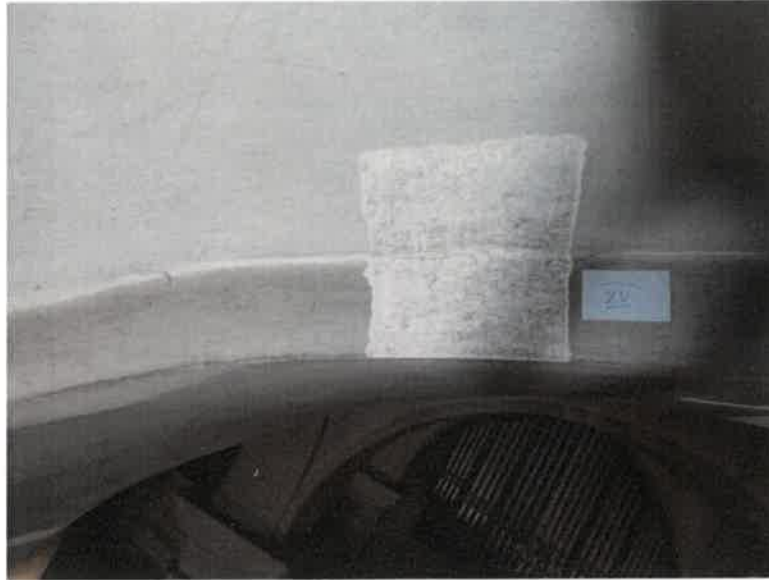
- 1** – ZDEGRADOWANA KREMOWA WYPRAWA WAPIENNA (SZTABLATURA) Z ŁUSKAMI FARBY Z BIAŁYM PODKŁADEM (FARBA KREDOWA LUB EMULSYJNA) W KOLORZE ŻÓŁTYM
- 2** - SZARO – ZIELONA FARBA Z BIAŁYM PODKŁADEM (FARBA EMULSYJNA LUB KREDOWA)
- 3** - SZARO – FIOLETOWA WARSTWA BARWIONA W MASIE O CHARAKTERZE GŁADZI – WARSTWA WYRÓWNUJĄCA POWIERZCHNIĘ
- 4** - SZARO-KREMOWA FARBA Z BIAŁYM PODKŁADEM (FARBA EMULSYJNA LUB KREDOWA) OBECNIE EKSPONOWANA



OPIS WARSTW:

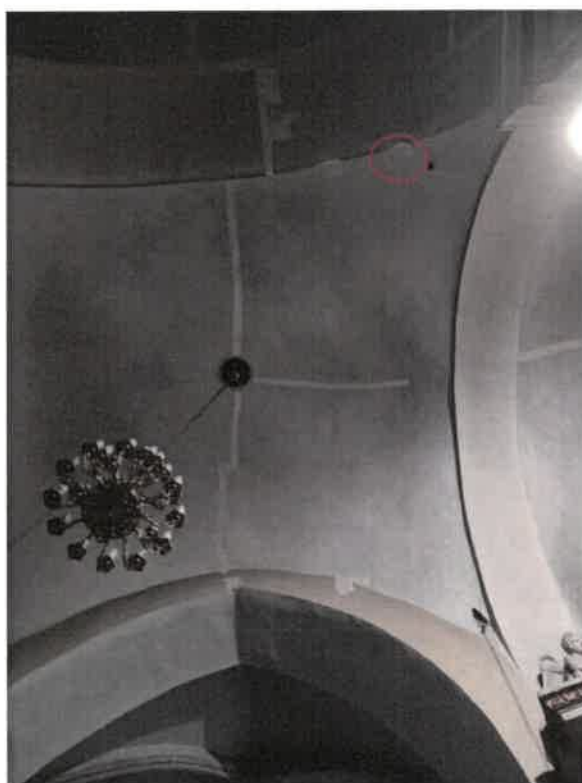
ODKRYWKA PRZEDSTAWIA WARSTWĘ CHRONOLOGICZNĄ 1 – KREMOWA WYPRAWA WAPIENNA (SZTABLATURA) .NA PRZETARTEJ I ZDEGRADOWANEJ MIEJSCAMI WARSTWIE WIDOCZNE SĄ ŁUSKI FARBY Z BIAŁYM PODKŁADEM W KOLORZE ŻÓŁTYM.

ŁUSKI TE SĄ POZOSTAŁOŚCIAMI WARSTWY CHRONOLOGICZNEJ NASTĘPUJĄCEJ PO 1, KTÓREJ NA WCZEŚNIEJSZYCH STRATYGRAFIACH NIE UDAŁO SIĘ ODSŁONIĆ W CAŁOŚCI .



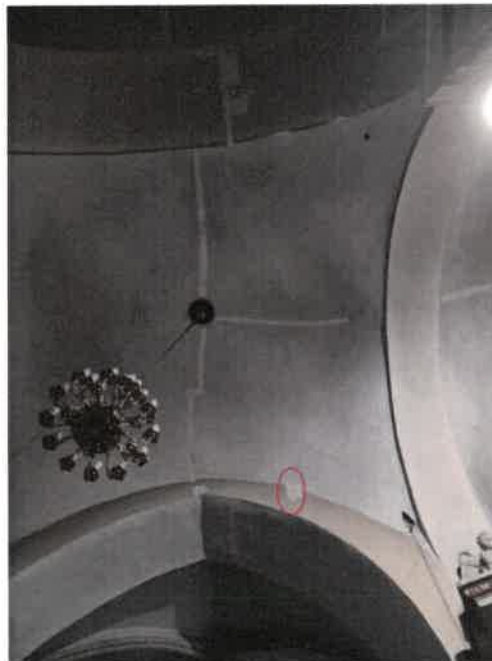
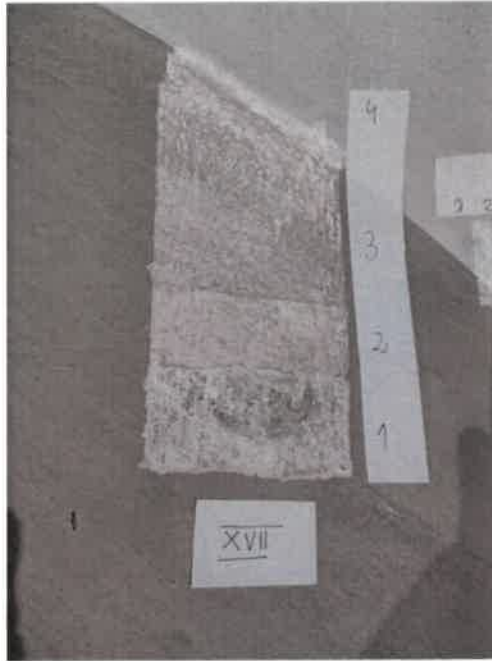
OPIS WARSTW:

ODKRYWKA PRZEDSTAWIA WARSTWĘ CHRONOLOGICZNĄ 1 – WYPRAWĘ WAPIENNĄ (SZTABLATURE) W KOLORZE KREMOWYM. WARSTWA JEST ZDEGRADOWANA I PRZETARTA. NA STYKU ŁUKU I SKLEPIENIA WIDOCZNE PRZEBARWIENIE UKŁADAJĄCE SIĘ W LINIĘ BIEGNĄCĄ NAD ŁUKIEM.



OPIS WARSTW:

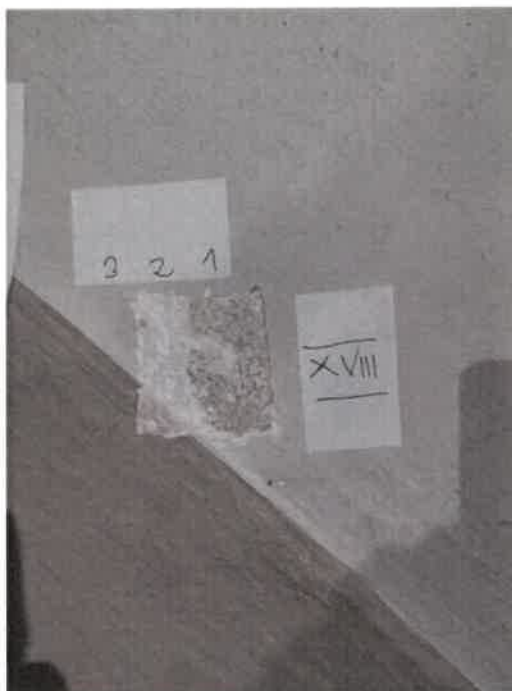
ODKRYWKA PRZEDSTAWIA WARSTWĘ CHRONOLOGICZNĄ 1 – WYPRAWĘ WAPIENNĄ (SZTABLATURĘ) W KOLORZE KREMOWYM. WARSTWA JEST ZDEGRADOWANA I PRZETARTA. NA STYKU ŁUKU I SKLEPIENIA WIDOCZNE PRZEBARWIENIE UKŁADAJĄCE SIĘ W LINIĘ BIEGNĄCĄ NAD ŁUKIEM.



OPIS WARSTW:

- 1** – ZDEGRADOWANA KREMOWA WYPRAWA WAPIENNA (SZTABLATURA) Z ŁUSKAMI FARBY Z BIAŁYM PODKŁADEM (FARBA KREDOWA LUB EMULSYJNA) W KOLORZE ŻÓŁTYM
- 2** – BLADO RÓŻOWA (ŁOSOSIOWA) FARBA Z BIAŁYM PODKŁADEM (FARBA KREDOWA LUB EMULSYJNA)
- 3** – BRAŻOWO-RÓŻOWA FARBA W CIENKIEJ WARSTWIE Z WIDOCZNYM CIEMNIEJSZYM PASEM NA LINII STYKU ŁUKU I SKLEPIENIA
W PARTII SKLEPIENIA TOŻSAMA WARSTWA JEST SZARA
- 4** – BRAŻOWO-KREMOWA FARBA Z BIAŁYM PODKŁADEM (FARBA KREDOWA LUB EMULSYJNA)
OBECNIE EKSPONOWANA

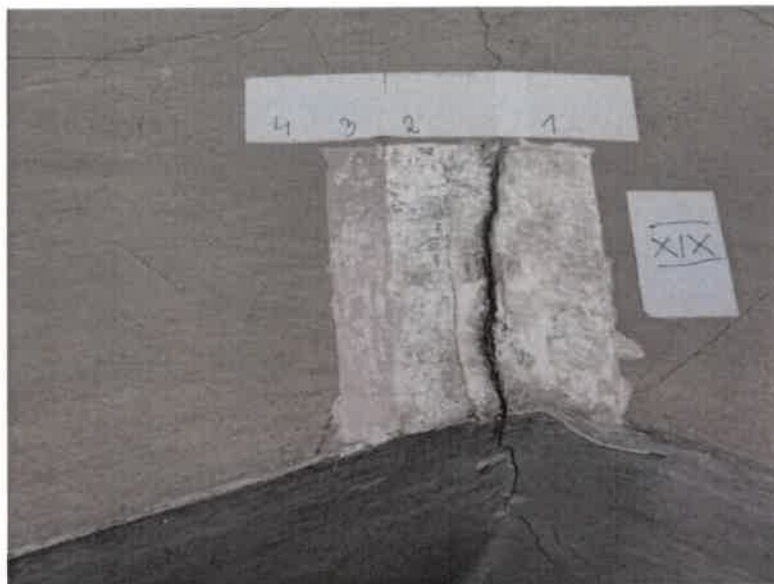
XVIII – STRATYGRAFIA NA SKLEPIENIU 1-GO PRZESŁA NAWY GŁÓWNEJ W PUNKCIE STYCZNYM Z ŁUKIEM TĘCZOWYM OD STRONY ZACHODNIEJ



OPIS WARSTW:

- 1** – ZDEGRADOWANA KREMOWA WYPRAWA WAPIENNA (SZTABLATURA) Z ŁUSKAMI FARBY Z BIAŁYM PODKŁADEM (FARBA KREDOWA LUB EMULSYJNA) W KOLORZE ŻÓŁTYM
- 2** – JASNOSZARA FARBA Z BIAŁYM PODKŁADEM (FARBA KREDOWA LUB EMULSYJNA) W PARTI ŁUKU TOŻSAMA WARSTWA MA KOLOR BRĄZOWO-RÓŻOWY
- 3** – SZARA FARBA Z BIAŁYM PODKŁADEM (FARBA KREDOWA LUB EMULSYJNA) - OBECNIE EKSPONOWANA

XIX – STRATYGRAFIA W CZĘŚCI ŚRODKOWEJ ŁUKU TĘCZOWEGO OD STRONY ZACHODNIEJ



OPIS WARSTW:

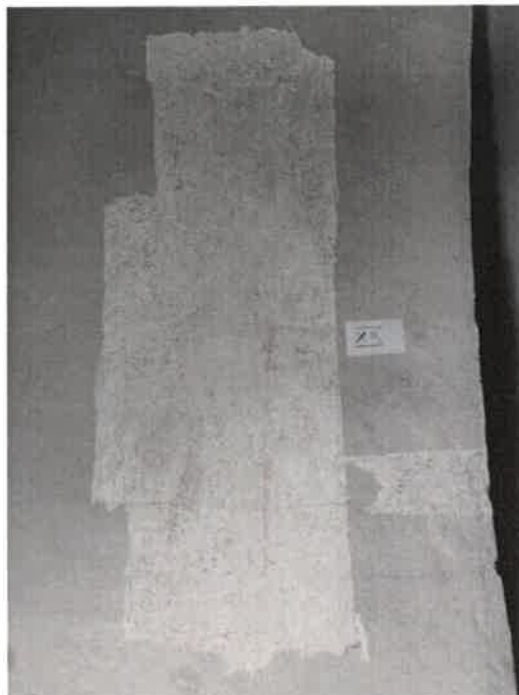
1 – KREMOWA WYPRAWA WAPIENNA (SZTABLATURA)

2 – SZARO-BRĄZOWA ZAPRAWA Z RESZTKAMI POLICHROMII W KOLORZE ŻÓŁTYM I NIEBIESKIM – FARBY Z BIAŁYM PODKŁADEM (FARBA KREDOWA LUB EMULSYJNA)

3 – BRĄZOWO – RÓŻOWA WARSTWA LEŻĄCA NA ŁOSOSIOWEJ WARSTWIE Z BIAŁYM PODKŁADEM (FARBA KREDOWA LUB EMULSYJNA) . WARSTWA CHRONOLOGICZNA TO WARSTWY 2 I 3 ZE STRATYGRAFII XVII

4 – BRĄZOWO-KREMOWA FARBA Z BIAŁYM PODKŁADEM (FARBA KREDOWA LUB EMULSYJNA) OBECNIE EKSPONOWANA

STRATYGRAFIA XIX TO JEDYNA WYKONANA STRATYGRAFIA LUB ODKRYWKA , GDZIE W OSOBNEJ WARSTWIE ZACHOWAŁA SIĘ DRUGA WARSTWA CHRONOLOGICZNA Z ŻÓŁTYM I NIEBIESKIM OPRACOWANIEM



OPIS WARSTW:

ODKRYWKA PRZEDSTAWIA WARSTWĘ CHRONOLOGICZNĄ 1 – KREMOWA WYPRAWA WAPIENNA (SZTABLATURA) Z RESZTKAMI ORYGINALNEJ POLICHROMII W KOLORZE CZERWONYM I CZARNYM. RESZTKI POLICHROMII SĄ SILNIE ZWIĄZANE Z WYPRAWĄ – NIE LEŻĄ W ŁUSCE NA WARSTWIE PODKŁADOWEJ, CO WSKAZUJE NA TĄ SAMĄ WARSTWĘ CHRONOLOGICZNĄ. STAN ZACHOWANIA ORAZ NIEWIELKA ILOŚĆ RESZTEK POLICHROMII NIE POZWALA STWIERDZIĆ CO MOGŁA PRZEDSTAWIAĆ. WYODRĘBNIĆ MOŻNA LINIĘ PIONOWĄ I 2 POZIOME ORAZ OKRĄG.

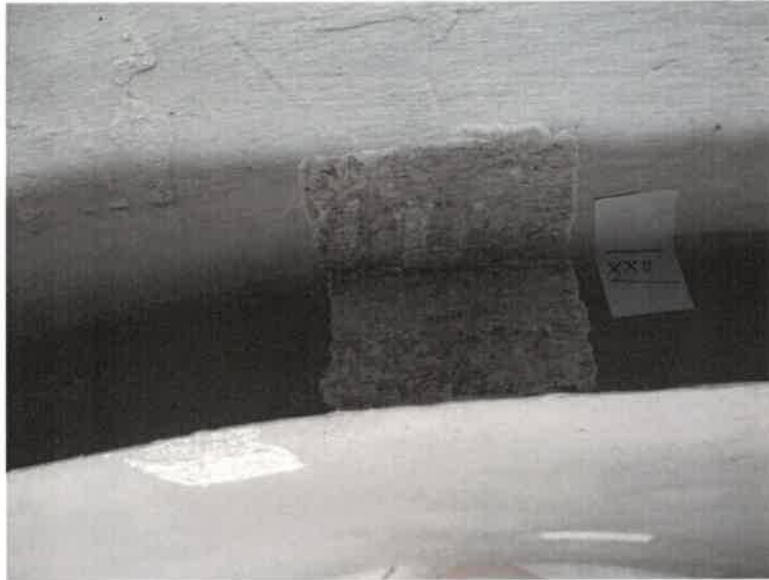


OPIS WARSTW:

1 – ZDEGRADOWANA KREMOWA WYPRAWA WAPIENNA (SZTABLATUR)

2 – JASNOSZARA WARSTWA Z BIAŁYM PODKŁADEM (FARBA KREDOWA LUB EMULSYJNA)

3 – SZARO-KREMOWA FARBA Z BIAŁYM PODKŁADEM (FARBA KREDOWA LUB EMULSYJNA) - OBECNIE EKSPONOWANA



OPIS WARSTW:

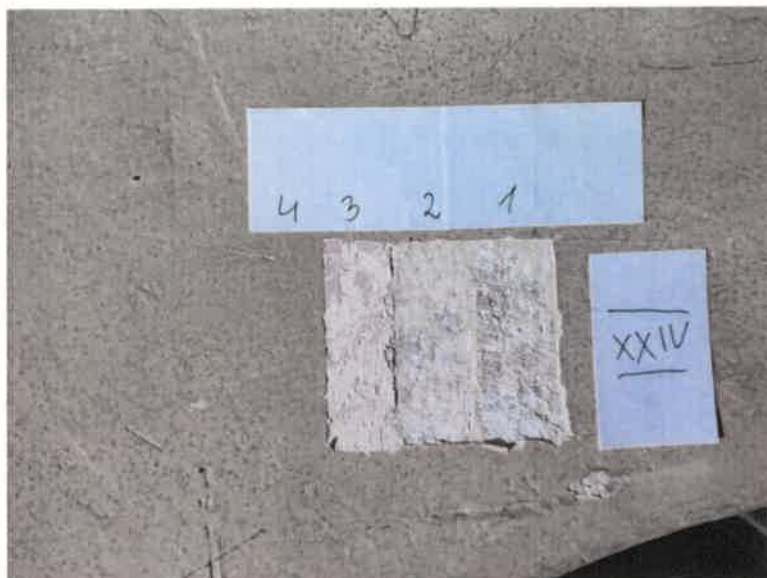
ODKRYWKA PRZEDSTAWIA WARSTWĘ CHRONOLOGICZNĄ 1 – WYPRAWĘ WAPIENNĄ (SZTABLATURĘ) W KOLORZE KREMOWYM. WARSTWA JEST ZDEGRADOWANA I PRZETARTA. NA STYKU ŁUKU I SKLEPIENIA WIDOCZNE PRZEBARWIENIE UKŁADAJĄCE SIĘ W LINIĘ BIEGNĄCĄ NA POŁĄCZENIU ŁUKU I SKLEPIENIA.

XXIII – ODKRYWKA PASOWA NA SKLEPIENIU 2-GO PRZEŚŁA NAWY BOCZNEJ OD STRONY POŁUDNIOWEJ



OPIS WARSTW:

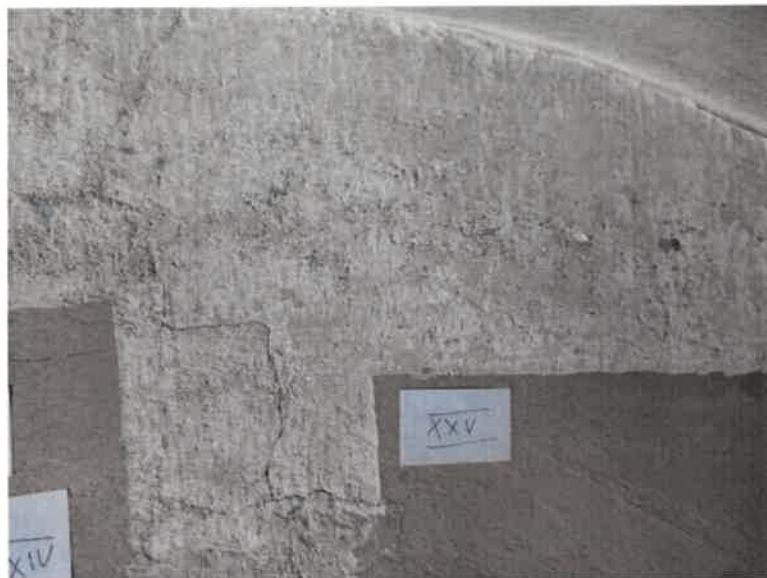
ODKRYWKA PRZEDSTAWIA WARSTWĘ CHRONOLOGICZNĄ 1 – KREMOWA WYPRAWA WAPIENNA (SZTABLATURA). JEST ONA ZDEGRADOWANA I MIEJSCAMI CAŁKOWICIE PRZETARTA DO TYNKU. CAŁOŚĆ POŁUDNIOWEJ STRONY SKLEPIENIA ZAŁOŻONA SZARO-FIOLETOWĄ WARSTWĄ O CHARAKTERZE GŁADZI. WARSTWA NAŁOŻONA STRUKTURALNIE. WIDOCZNE DUKTY SZPACHLI.



OPIS WARSTW:

- 1** – ZDEGRADOWANA KREMOWA WYPRAWA WAPIENNA (SZTABLATURA) PRZETARTA DO BRĄZOWEJ ZAPRAWY
- 2** – ŻÓŁTA FARBA Z BIAŁYM PODKŁADEM (FARBA KREDOWA LUB EMULSYJNA)
- 3** – RÓŻOWA FARBA Z BIAŁYM PODKŁADEM (FARBA KREDOWA LUB EMULSYJNA)
- 4** – BRĄZOWO-KREMOWA FARBA Z BIAŁYM PODKŁADEM (FARBA KREDOWA LUB EMULSYJNA) - OBECNIE EKSPONOWANA

XXV – ODKRYWKA PASOWA NA ŚCIANIE POŁUDNIOWEJ 2-GO PRZĘSŁA NAWY BOCZNEJ NAD OKNEM



OPIS WARSTW:

ODKRYWKA PRZEDSTAWIA WARSTWĘ CHRONOLOGICZNĄ 1 – KREMOWA WYPRAWA WAPIENNA (SZTABLATURA) Z RESZTKAMI ORYGINALNEJ POLICHROMII W KOLORZE BŁĘKITNYM I CZARNYM. RESZTKI POLICHROMII SĄ SILNIE ZWIĄZANE Z WYPRAWĄ – NIE LEŻĄ W ŁUSCE NA WARSTWIE PODKLADOWEJ, CO WSKAZUJE NA TĄ SAMĄ WARSTWĘ CHRONOLOGICZNĄ. STAN ZACHOWANIA ORAZ NIEWIELKA ILOŚĆ RESZTEK POLICHROMII NIE POZWALA STWIERDZIĆ CO MOGŁA PRZEDSTAWIAĆ.



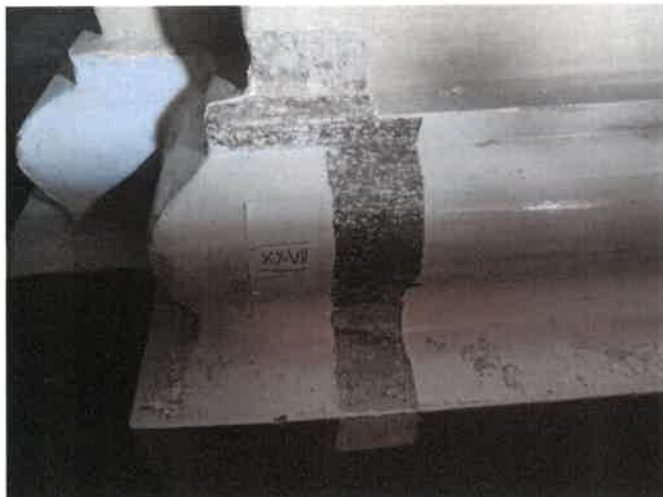
OPIS WARSTW:

1 – SZARO-BRĄZOWA ZAPRAWA

2 – SZARO – FIOLETOWA WARSTWA BARWIONA W MASIE O CHARAKTERZE GŁADZI – WARSTWA WYRÓWNUJĄCA POWIERZCHNIĘ

3 – JASNOKREMOWA WARSTWA PODKŁADOWA – POLEPSZAJĄCA PRZYCZEPNOŚĆ WARSTWY WIERZCHNIEJ

4 – BRĄZOWO-KREMOWA FARBA Z BIAŁYM PODKŁADEM (FARBA EMULSYJNA LUB KREDOVA) OBECNIE EKSPONOWANA



OPIS WARSTW:

ODKRYWKA PRZEDSTAWIA CIEMNOBRĄZOWĄ WARSTWĘ LEŻĄCĄ BEZPOŚREDNIO NA TYNKU W PARTII COKOŁOWEJ KOLUMNY.



OPIS WARSTW:

- 1- BRĄZOWA ZAPRAWA
- 2- ŻÓŁTO-KREMOWA FARBA Z BIAŁYM PODKŁADEM (FARBA KREDOWA LUB EMULSYJNA)
- 3- ŻÓŁTA FARBA Z BIAŁYM PODKŁADEM (FARBA KREDOWA LUB EMULSYJNA)
- 4- BRĄZOWO-KREMOWA FARBA Z BIAŁYM PODKŁADEM (FARBA KREDOWA LUB EMULSYJNA) -
OBECNIE EKSPONOWANA



OPIS WARSTW:

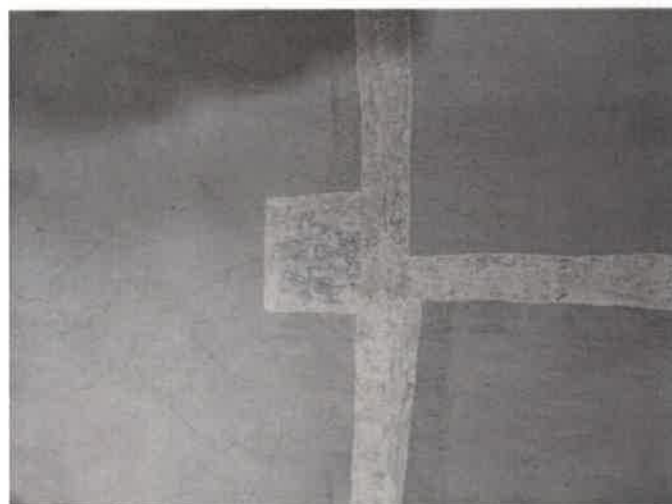
1 – BRĄZOWA ZAPRAWA

2 – SZARO – FIOLETOWA WARSTWA BARWIONA W MASIE O CHARAKTERZE GŁADZI – WARSTWA WYRÓWNUJĄCA POWIERZCHNIĘ

3 – ŻÓŁTO-KREMOWA FARBA Z BIAŁYM PODKŁADEM (FARBA KREDOWA LUB EMULSYJNA)

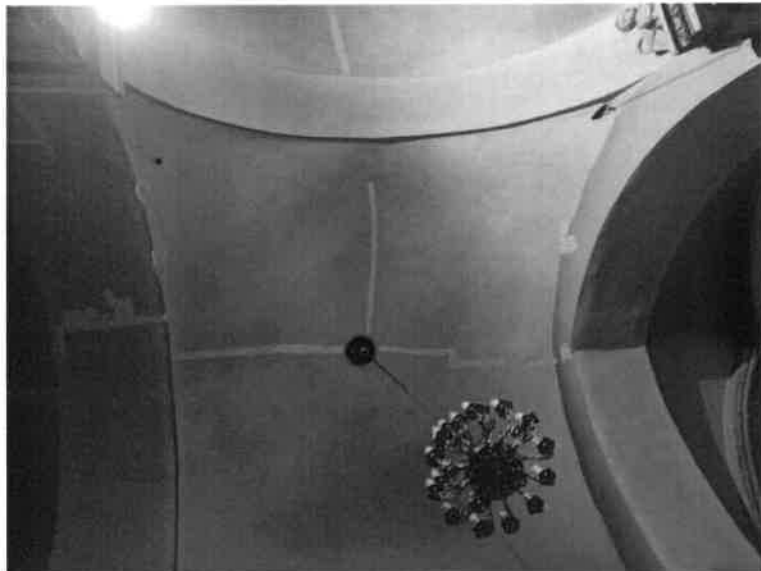
4 – JASNOKREMOWA WARSTWA PODKŁADOWA – POLEPSZAJĄCA PRZYCZEPNOŚĆ WARSTWY WIERZCHNIEJ

5 – BRĄZOWO-KREMOWA FARBA Z BIAŁYM PODKŁADEM (FARBA KREDOWA LUB EMULSYJNA) OBECNIE EKSPONOWANA



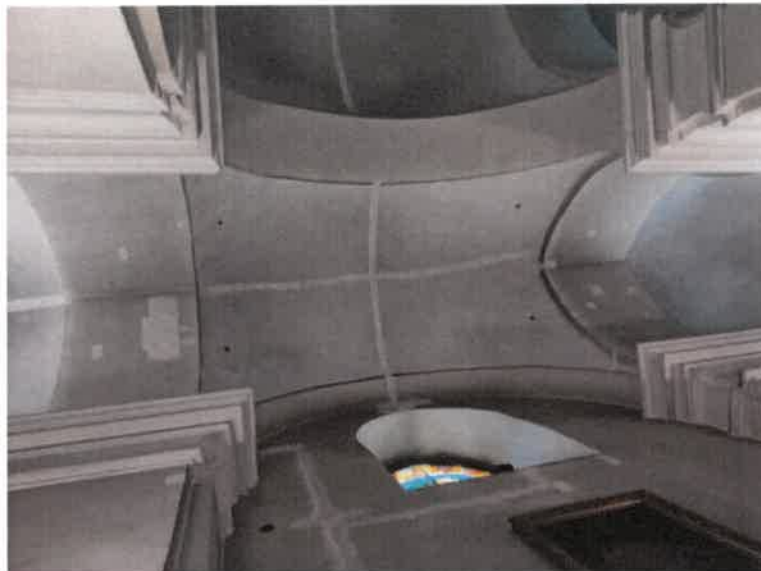
OPIS ODKRYWKI:

W OBRĘBIE WYKONANYCH ODKRYWEK STWIERDZONO WYSTĘPOWANIE ELEMENTU DEKORACYJNEGO Z DRUGIEJ WARSTWY CHRONOLOGICZNEJ. JEST TO PRZEDSTAWIENIE W FORMIE BŁĘKITNEGO KWIATA (?). NIEBIESKA FARBA Z BIAŁYM PODKŁADEM (FARBA KREDOWA LUB EMULSYJNA) LEŻY NA WARSTWIE CHRONOLOGICZNEJ 1 – KREMOWEJ WYPRAWIE WAPIENNEJ, PODOBNIIE JAK SZARA FARBA DOKOŁA ELEMENTU (TAKŻE Z BIAŁYM PODKŁADEM). WARSTWY NIE SĄ ZWIĄZANE ZE SZTABLATURĄ I ODCHODZĄ OD NIEJ W POSTACI ŁUSEK.



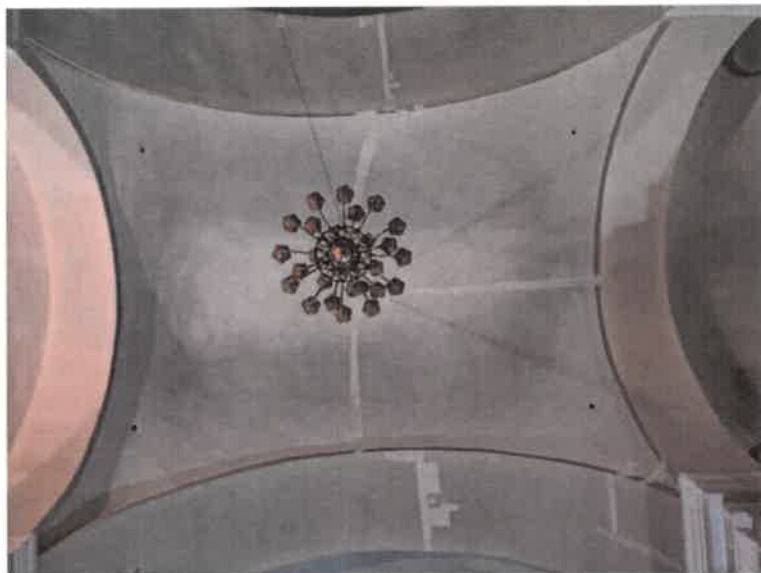
OPIS ODKRYWKI:

W OBRĘBIE WYKONANYCH ODKRYWEK NIE STWIERDZONO WYSTĘPOWANIA POLICHROMII LUB RESZTEK WARSTW BARWNYCH . ODKRYWKI WYKONANO DO WARSTWY CHRONOLOGICZNEJ 1- KREMOWA WYPRAWA WAPIENNA (SZTABLATURA).



OPIS ODKRYWKI:

W OBRĘBIE WYKONANYCH ODKRYWEK NIE STWIERDZONO WYSTĘPOWANIA POLICHROMII LUB RESZTEK WARSTW BARWNYCH . ODKRYWKI WYKONANO DO WARSTWY CHRONOLOGICZNEJ 1 - KREMOWA WYPRAWA WAPIENNA (SZTABLATURA)



OPIS ODKRYWKI:

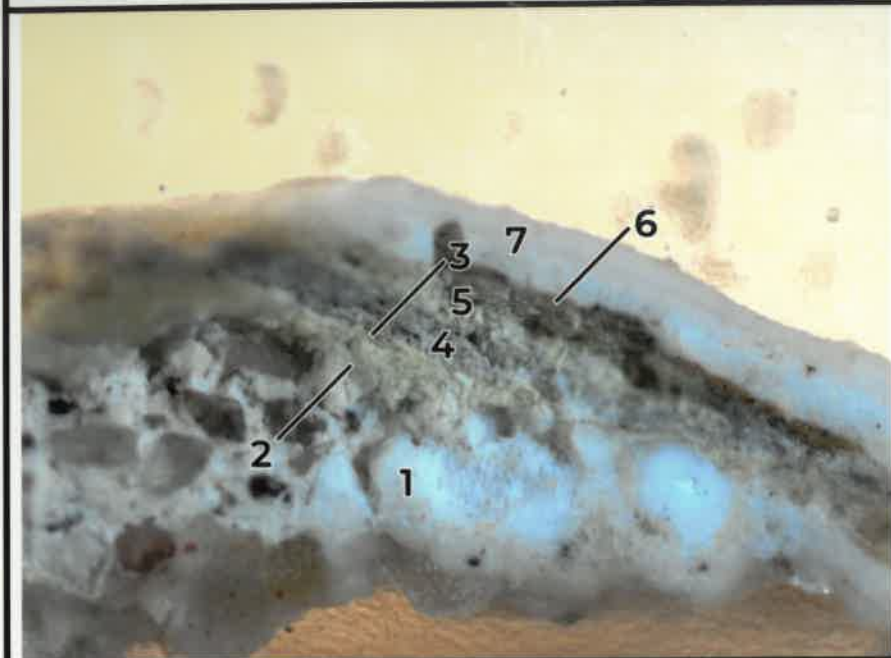
W OBRĘBIE WYKONANYCH ODKRYWEK NIE STWIERDZONO WYSTĘPOWANIA POLICHROMII LUB RESZTEK WARSTW BARWNYCH . ODKRYWKI WYKONANO DO WARSTWY CHRONOLOGICZNEJ 1 – KREMOWA WYPRAWA WAPIENNA (SZTABLATURA).

**DOKUMENTACJA FOTOGRAFICZNA I OPISOWA Z BADAŃ MIKROSKOPOWYCH
PRÓBEK POBRANYCH NA OBIEKCIE**

Próbka nr 2

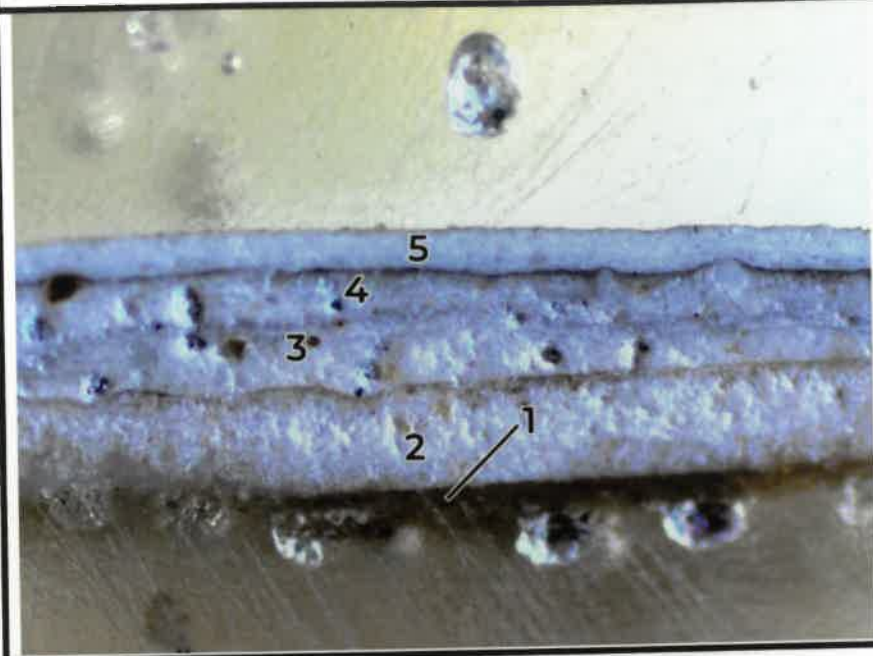
Nr	Rodzaj warstwy, barwa	Faza chronologiczna
6	Szara warstwa malarska na białej warstwie podkładowej	IV
5	Cienka szara warstwa na szarej porowatej warstwie podkładowej	III
4	Szara warstwa malarska na białej warstwie podkładowej	II
3	Pomarańczowo-brązowa warstwa malarska	I
2	Żółto-kremowa warstwa pobiału o ściślejszej i jednorodnej budowie	I
1	Kremowa zaprawa o dużej porowatości	I

Próbka nr 3

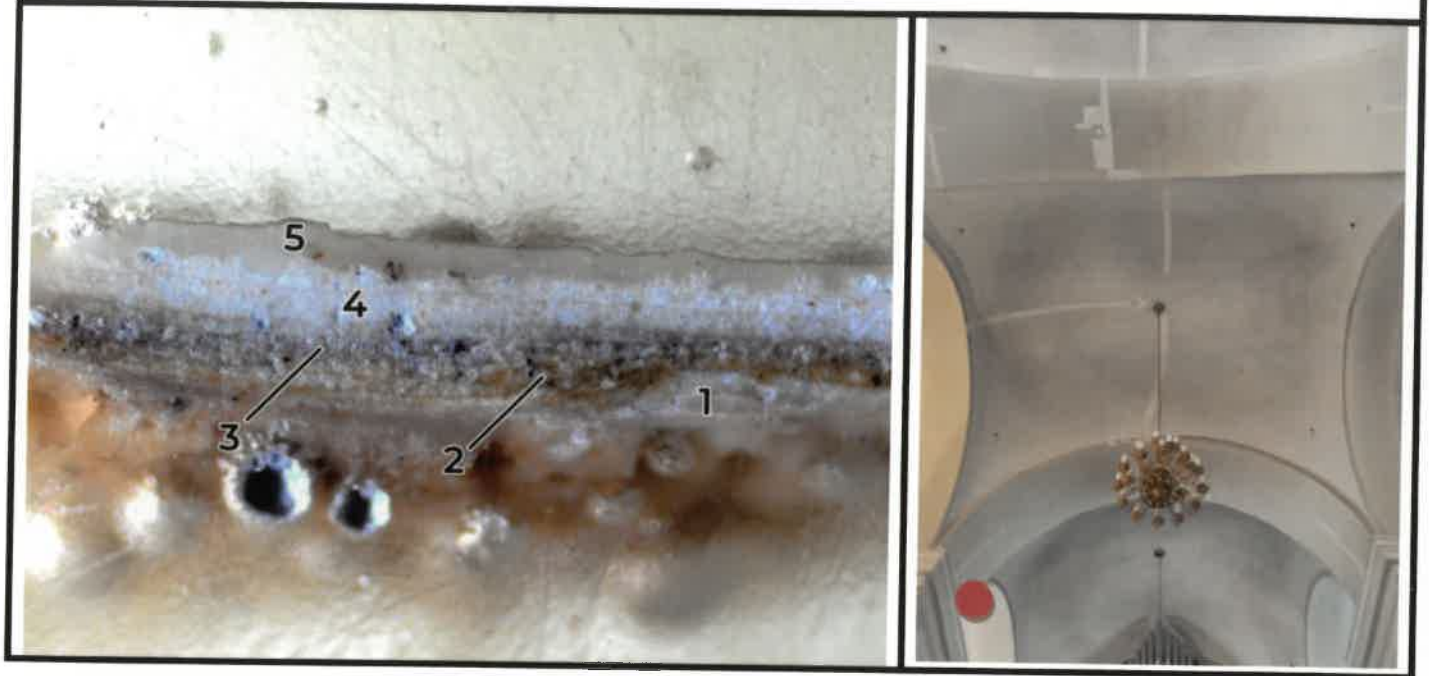


Nr	Rodzaj warstwy, barwa	Faza chronologiczna
7	Szara farba na grubej białej warstwie podkładowej	V
6	Pomarańczowo-brązowa warstwa malarska	IV
5	Żółto-kremowa pobiała (?) o ścisłej budowie	III
4	Szara nieregularna warstwa – prawdopodobnie zaprawa	II
3	Żółto-kremowa warstwa malarska	I
2	Kremowo-żółta warstwa pobiała o różnej grubości	I
1	Kremowo-biała zaprawa	I

Próbka nr 4

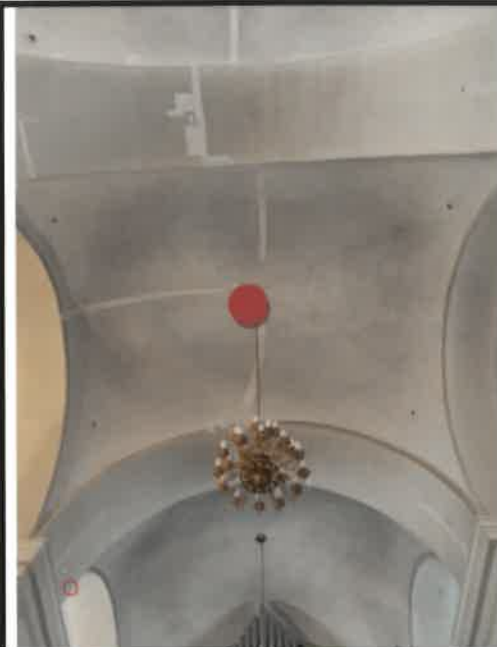
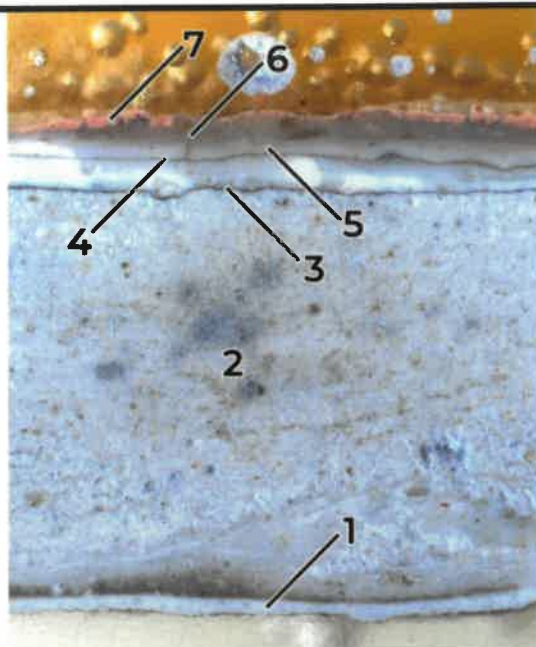


Nr	Rodzaj warstwy, barwa	Faza chronologiczna
5	Jasnoszara warstwa malarska na białej warstwie podkładowej	V
4	Ciemnoszara warstwa na szaro-białej warstwie podkładowej	IV
3	Jasnoszara cienka warstwa malarska na grubej białej warstwie podkładowej silnie związana z wyższą warstwą	III
2	Czerwonawa warstwa malarska na grubej białej warstwie podkładowej o widocznej ziarnistości	II
1	Ugrowa warstwa malarska lub pobiata	I

Próbka nr 5

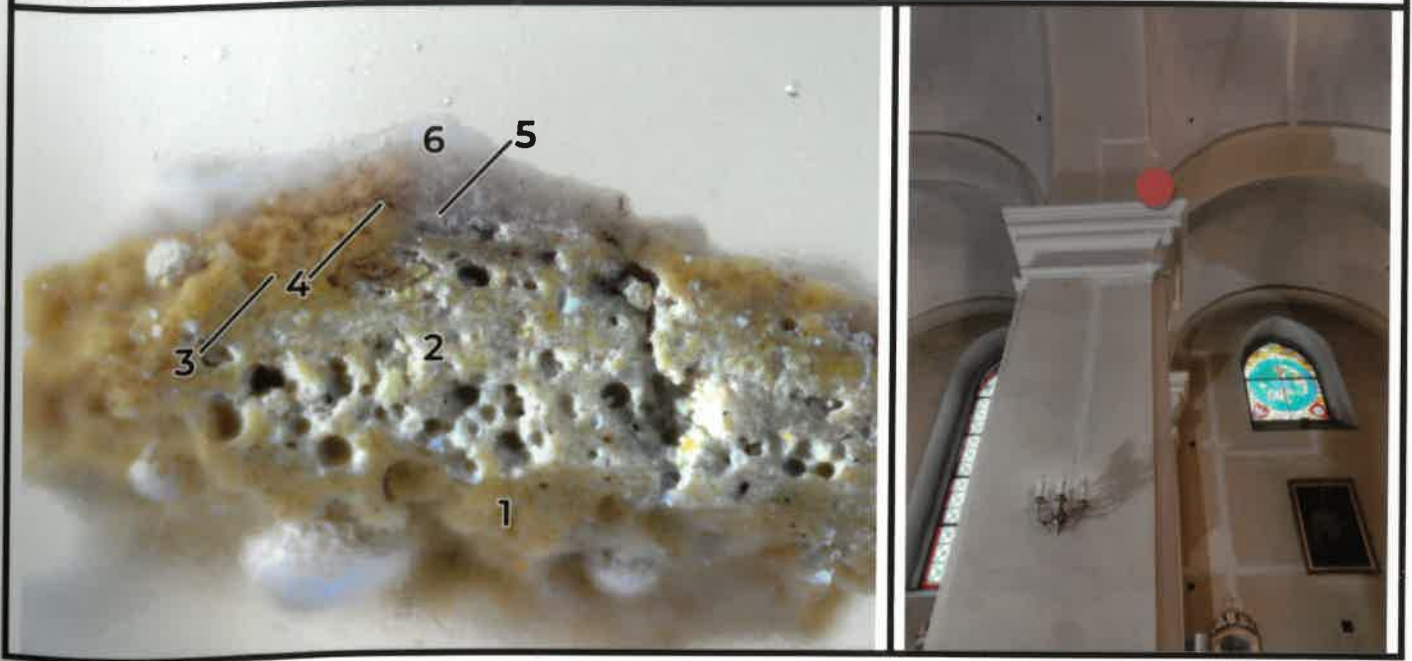
Nr	Rodzaj warstwy, barwa	Faza chronologiczna
5	Szara warstwa malarska na grubej białej jednolitej warstwie podkładowej	IV
4	Jasnoszara warstwa na białej warstwie podkładowej	III
3	Szara warstwa na cienkim szarawym podkładzie	II
2	Ugrowa warstwa z białymi cząstkami pigmentu lub kruszywa	I
1	Jasnokremowa zaprawa lub pobiąta	I

Próbka nr 6



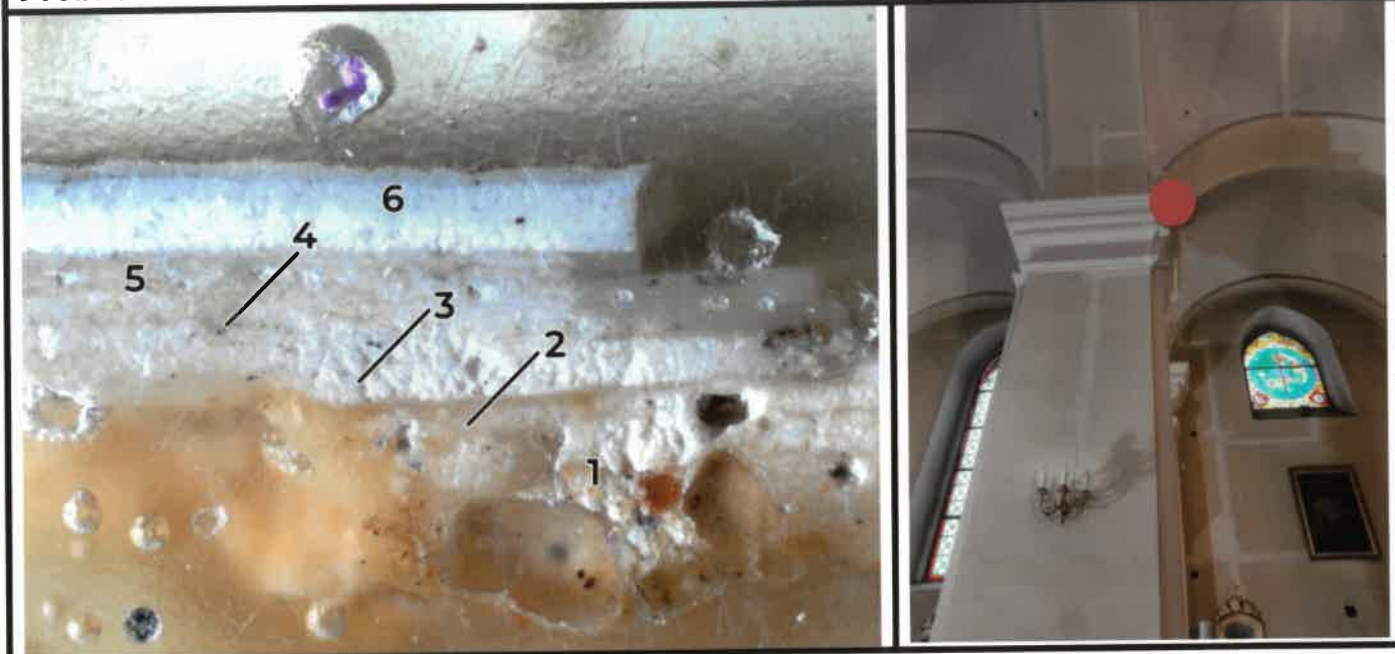
Nr	Rodzaj warstwy, barwa	Faza chronologiczna
7	Różowa warstwa malarska z fragmentami błękitnego białego i czerwonego pigmentu	VI
6	Kremowo-brązowa warstwa malarska o różnej grubości z widocznymi fragmentami pigmentów białych i brązowych	VI
5	Zółtawa warstwa malarska na cienkiej białej warstwie podkładowej	V
4	Szara warstwa malarska na białej ściślej i jednorodnej warstwie podkładowej	IV
3	Czarna warstwa malarska	III
2	Bardzo gruba warstwa białej zaprawy lub gładzi z widocznym kruszywem i cząstkami pigmentu	II
1	Szara warstwa malarska na cienkiej białej warstwie podkładowej	I

Próbka nr 8

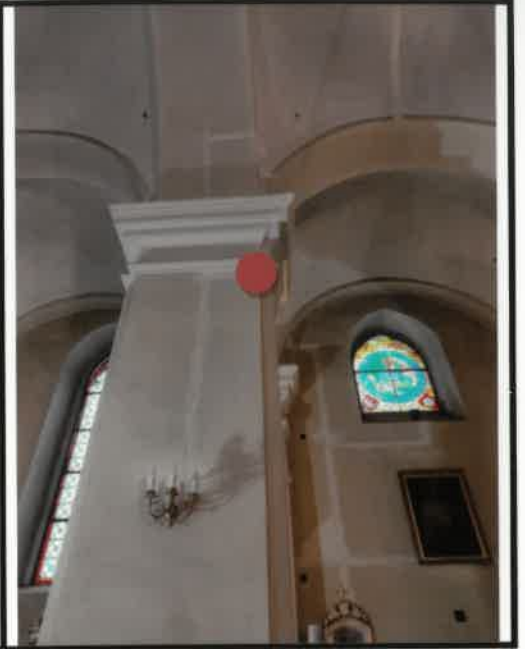


Nr	Rodzaj warstwy, barwa	Faza chronologiczna
6	Szaro-różowa warstwa malarska na białej warstwie podkładowej	IV
5	Różowawa warstwa podkładowa o widocznej ziarnistości	III
4	Czarno-brązowa warstwa malarska	II
3	Żółtawa porowata warstwa (pobiała?)	I
2	Jasnokremowa porowata warstwa (pobiała?) z fragmentami błękitnych i żółtych pigmentów	I
1	Kremowa zaprawa o ścisłej budowie	I

Próbka nr 10

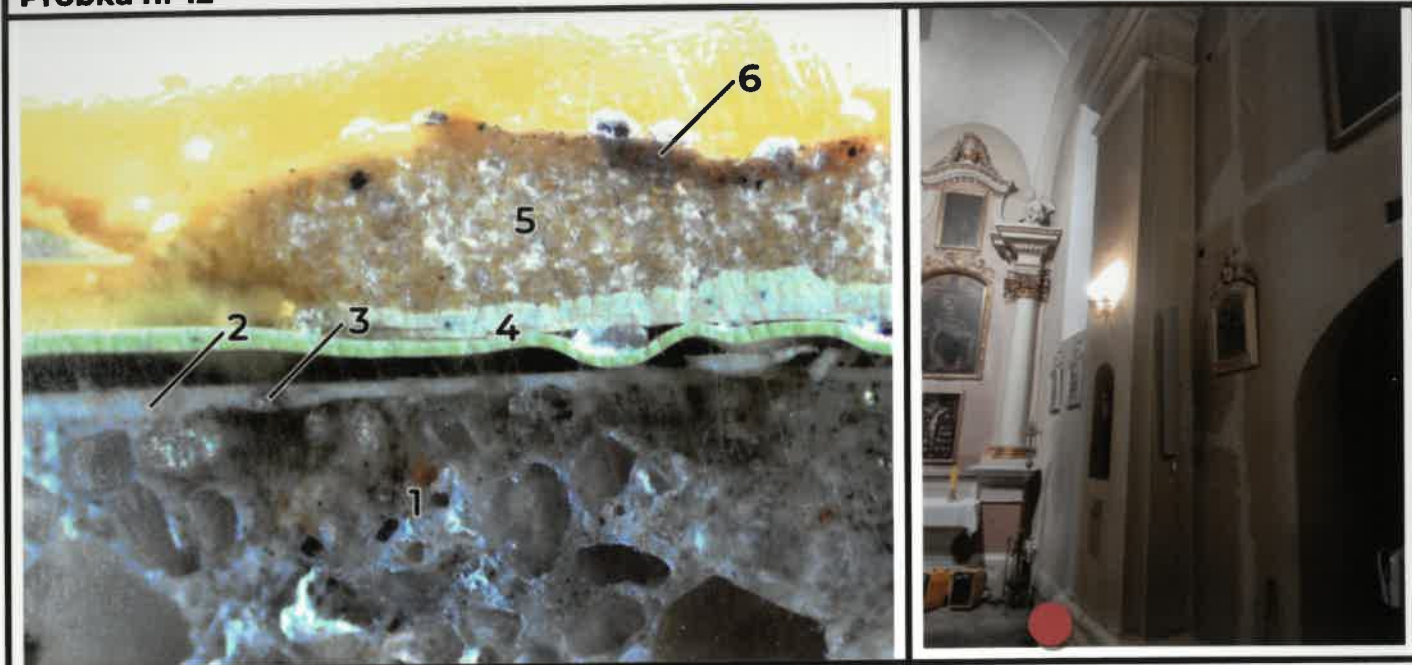


Nr	Rodzaj warstwy, barwa	Faza chronologiczna
6	Szara warstwa malarska na grubej białej jednorodnej warstwie podkładowej	IV
5	Żółta warstwa malarska na kremowo-białej warstwie podkładowej z żółtymi fragmentami pigmentu	III
4	Ciemna szarawa warstwa malarska	II
3	Biała warstwa zaprawy lub gładzi o wyraźnej ziarnistości	II
2	Ugrowo-brązowa pobiała	I
1	Kremowa zaprawa	I

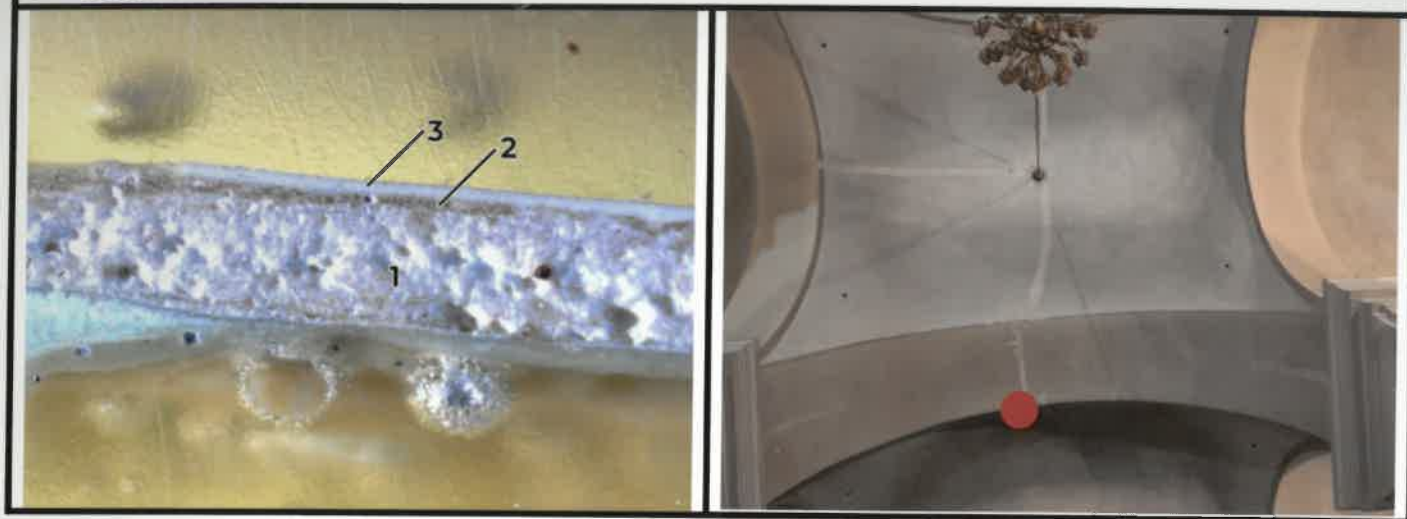
Próbka nr 11

Nr	Rodzaj warstwy, barwa	Faza chronologiczna
4	Szara warstwa malarska na szarawej warstwie podkładowej	II
3	Ugrowa warstwa malarska z fragmentami czerwonego pigmentu	I
2	Kremowa pobiąta	I
1	Jasnokremowa zaprawa	I

Próbka nr 12

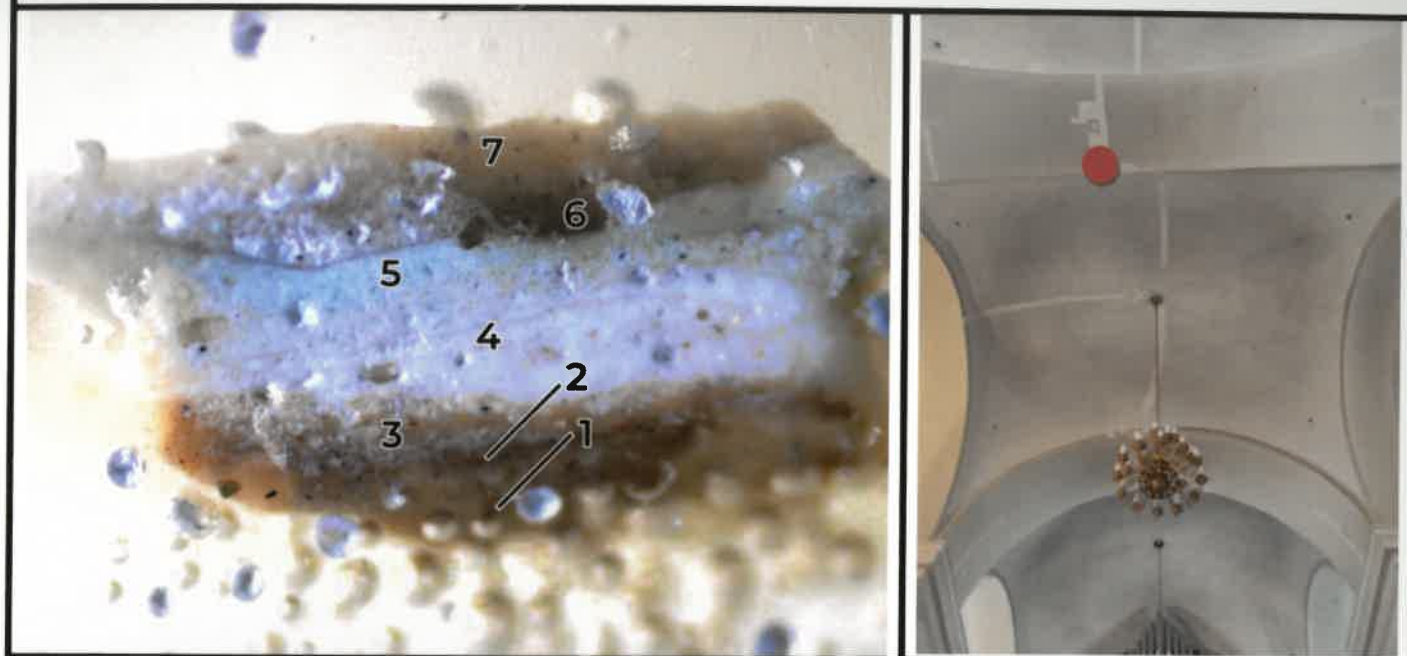


Nr	Rodzaj warstwy, barwa	Faza chronologiczna
6	Brązowa warstwa malarska	III
5	Brązowo-ugrowa zaprawa o małej ziarnistości	III
4	Biało-zielonkawa warstwa gładzi lub farby podkładowej	II
3	Ciemnobrązowa warstwa malarska	I
2	Biała pobiata lub warstwa podkładowa	I
1	Szaro-brązowa ścisła zaprawa o dużej ziarnistości i różnych frakcjach kruszywa	I

Próbka nr 13

Nr	Rodzaj warstwy, barwa	Faza chronologiczna
3	Szara farba na białej warstwie podkładowej	II
2	Ugrowa warstwa malarska lub pobiata	I
1	Kremowo-szara zaprawa	I

Próbka nr 14



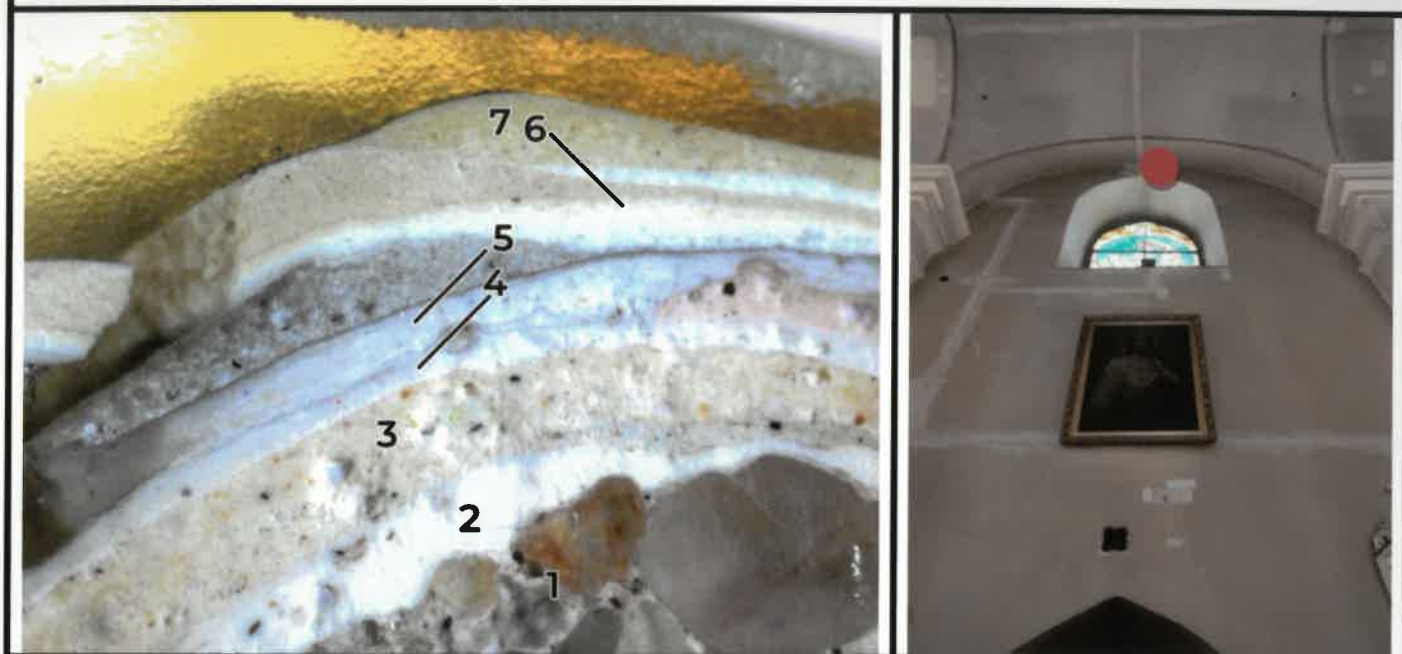
Nr	Rodzaj warstwy, barwa	Faza chronologiczna
7	Kremowo-brązowa warstwa podkładowa	VI
6	Brązowa warstwa malarska	V
5	Ciemnoszara warstwa malarska na białej warstwie podkładowej	IV
4	jasnoszara warstwa malarska na grubym białym podkładzie	III
3	Żółta warstwa malarska	II
2	Ugrowo-brązowa pobiała z fragmentami ciemnej warstwy malarskiej	I
1	Kremowa zaprawa	I

Próbka nr 15



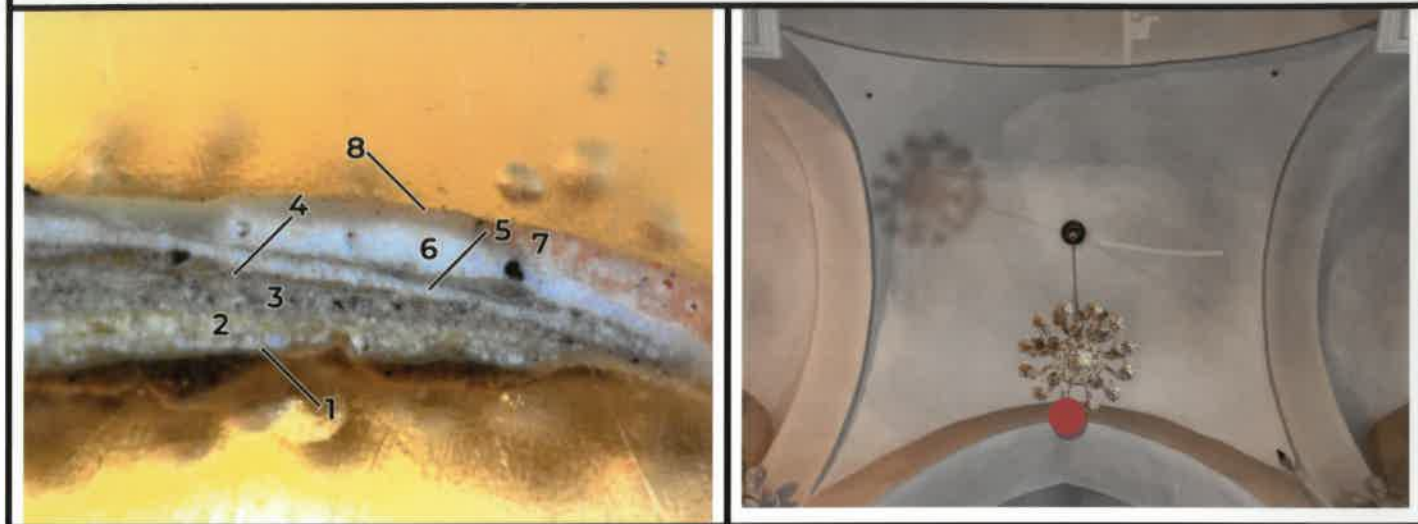
Nr	Rodzaj warstwy, barwa	Faza chronologiczna
2	Jasnokremowa pobiata z fragmentami czarnych i czerwonych pigmentów	I
1	Kremowa zaprawa	I

Próbka nr 16



Nr	Rodzaj warstwy, barwa	Faza chronologiczna
7	Ugrowo-kremowa warstwa (farba lub warstwa wyrównująca)barwiona w masie	V
6	Szara cienka warstwa malarska na białej warstwie podkładowej od góry przesycona wyższą warstwą ugrową	V
5	Ciemnoszara warstwa malarska na białej warstwie podkładowej	IV
4	Szara farba z fragmentem różowego podkładu na białej warstwie podkładowej	III
3	Żółtawa warstwa barwiona w masie (farba lub warstwa wyrównująca) z fragmentami żółtych, błękitnych i czerwonych pigmentów	II
2	Jasna pobiała z fragmentami pigmentów błękitnych i czerwonych	I
1	Szara zaprawa	I

Próbka nr 17



Nr	Rodzaj warstwy, barwa	Faza chronologiczna
8	Szaro-czerwona warstwa malarska	V
7	Różowa warstwa barwiona w masie z fragmentami czerwonych pigmentów	V
6	Szara warstwa malarska na białej warstwie podkładowej	IV
5	Szara warstwa na cienkiej białej warstwie podkładowej	III
4	Brązowa warstwa malarska lub pobiata	II
3	Szaro-brązowa ścista cienka zaprawa	II
2	Ugrowa pobiata	I
1	Kremowa zaprawa	I

PO PRZEANALIZOWANIU WYKONANYCH ODKRYWEK I STRATYGRAFII MOŻNA UPORZĄDKOWAĆ ZDOBYTE INFORMACJE I OKREŚLIĆ PRAWDOPODOBNE WARSTWY CHRONOLOGICZNE:

- 1- KREMOWA WYPRAWA WAPIENNA (SZTABLATURA) MIEJSCAMI Z RESZTKAMI CZERWONEJ I CZARNEJ POLICHROMII - PRAWDOPODOBNIENIE BAROKOWA WARSTWA
- 2- ZACHOWANA W RESZTKACH WARSTWA Z BIAŁYM PODKŁADEM W KOLORACH ŻÓŁTYM, SZARYM I NIEBIESKIM – PRAWDOPODOBNIENIE WARSTWA PO 1900 (PO DOSTAWIENIU WIEŻY
- 3- SZARO-ZIELONA WARSTWA MONOCHROMATYCZNA Z WIDOCZNYM DUKTEM PĘDZLA W OBRĘBIE KOLUMN FILARÓW I ŁUKÓW – PRAWDOPODOBNIENIE WARSTWA POWOJENNA
- 4- SZARO-FIOLETOWA BARWIONA W MASIE WARSTWA O CHARAKTERZE GŁADZI – WARSTWA WYRÓWNUJĄCA I NAPRAWCZA – PRAWDOPODOBNIENIE POWOJENNA
- 5- FARBA W ODCIENIACH BRĄZOWYCH I KREMOWYCH Z BIAŁYM PODKŁADEM OBECNIE EKSPONOWANA

W PRZYPADKU ŚCIANY POŁUDNIOWEJ NAWY BOCZNEJ ORAZ SKLEPIEŃ LICZBA WARSTW I ICH OPRACOWANIE JEST RÓŻNE, MOŻNA JEDNAK STWIERDZIĆ, ŻE NA CAŁEJ POWIERZCHNI ZNAJDUJE SIĘ W RÓŻNYM STANIE ZACHOWANIA WARSTWA 1, CZASEM W POJEDYNCZYCH ŁUSKACH WARSTWA 2 ORAZ PO CAŁOŚCI WARSTWA 5. WARSTWA 4 ZNAJDUJE SIĘ NA ELEMENTACH USZKODZONYCH.